



Исполнитель
ООО "АКСК"

ЗАКАЗЧИК:
ООО "Брази"

Проект внесения изменений в проект планировки
района "Майская горка" муниципального
образования "Город Архангельск" в границах
элемента планировочной структуры:
просп. Ленинградского и ул. Коммунальной
площадью 15,4497 га

28.22 - ППТ.2
Том 2. Проект внесения изменений в проект
планировки территории. Материалы по
обоснованию.

г. Архангельск
2022 г.

Исполнитель
ООО "АКСК"

ЗАКАЗЧИК:
ООО "Брази"

Проект внесения изменений в проект планировки
района "Майская горка" муниципального
образования "Город Архангельск" в границах
элемента планировочной структуры:
просп. Ленинградского и ул. Коммунальной
площадью 15,4497 га

28.22 - ППТ.2

Том 2. Проект внесения изменений в проект
планировки территории. Материалы по
обоснованию.

Генеральный директор
ГИП



Пушина И.В.
Артемьев В.Ф.

г. Архангельск
2022 г.

ПОЯСНИТЕЛЬНАЯ ЗАПИСКА

СОДЕРЖАНИЕ

1 Общие данные	3
2 Результаты инженерных изысканий в объеме, предусмотренном разрабатываемой исполнителем работ программой инженерных изысканий, в случаях, если выполнение таких инженерных изысканий для подготовки документации по планировке территории требуется в соответствии с градостроительным кодексом Российской Федерации	6
3 Обоснование определения границ зон планируемого размещения объектов капитального строительства.....	7
4 Обоснование соответствия планируемых параметров, местоположения и назначения объектов регионального значения, объектов местного значения нормативам градостроительного проектирования и требованиям градостроительных регламентов, а также применительно к территории, в границах которой предусматривается осуществление деятельности по комплексному и устойчивому развитию территории, установленным правилами землепользования и застройки расчетным показателям минимально допустимого уровня обеспеченности территории объектами коммунальной, транспортной, социальной инфраструктур и расчетным показателям максимально допустимого уровня территориальной доступности таких объектов для населения.....	10
4.1 Расчет численности проживающих людей	11
4.2 Расчет площади нормируемых элементов дворовой территории	11
4.3 Озеленённые территории и зелёные зоны	12
4.4 Объекты коммунальной инфраструктуры	13
4.5 Объекты транспортной инфраструктуры.....	18
4.6 Объекты социальной инфраструктуры	21
4.7 Объекты по предупреждению чрезвычайных ситуаций и ликвидации их последствий	25
5 Перечень мероприятий по защите территории от чрезвычайных ситуаций природного и техногенного характера, в том числе по обеспечению пожарной безопасности и по гражданской обороне	25
5.1 Перечень мероприятий по защите территории от чрезвычайных ситуаций природного и техногенного характера	25
5.2 Перечень мероприятий по обеспечению пожарной безопасности и по гражданской обороне.....	31

Взам. инв. №							28.22 – ППТ.2.ПЗ			
	Подпись и дата									
Инв. № подл.		Изм.	Кол. уч.	Лист	№ док.	Подпись	Дата	Пояснительная записка. Содержание.	Стадия	Лист
							П		1	46
	Разработал	Ершов				04.22	ООО «АКСК»			
	Проверил	Пушина				04.22				
ГИП	Артемьев				04.22					
Н. контр.										

6. Перечень мероприятий по охране окружающей среды.....	39
7. Обоснование очередности планируемого развития территории.....	40
8. Вертикальная планировка	44

Инв. № подл.	Подпись и дата	Взам. инв. №							28.22 – ППТ.2.ПЗ	Лист
			Изм.	Кол. уч.	Лист	№ док.	Подпись	Дата		2

1 ОБЩИЕ ДАННЫЕ

Данная документация содержит решения градостроительного планирования и застройки территории муниципального образования «Город Архангельск».

Проект внесения изменений в проект планировки района «Майская горка» муниципального образования «Город Архангельск», утвержденный распоряжением мэра города Архангельска от 20 февраля 2015 года № 425р (с изменениями), в границах элемента планировочной структуры: просп. Ленинградского и ул. Коммунальной площадью 15,4497 га (далее – проект внесения изменений в проект планировки района «Майская горка»).

Технический заказчик:

ООО «Брази»,

г. Северодвинск, проезд Заозерский, дом 4а,

ОГРН: 1022900842579, ИНН: 2902025889;

Источник финансирования работ – средства ООО «Брази».

Разработчик документации:

Проектная организация - ООО «АКСК»,

ИНН: 2901156198, ОГРН: 1062901067734,

СРО-П-111-11012010 СРО «Союз проектировщиков».

Основание для разработки документации:

распоряжение Главы городского округа "Город Архангельск" от 26 января 2022 года №363р «О подготовке проекта внесения изменений в проект планировки района «Майская горка» муниципального образования «Город Архангельск» в части элемента планировочной структуры: просп. Ленинградского и ул. Коммунальной площадью 15,4497 га»;

задание внесения изменений в проект планировки района «Майская горка» муниципального образования «Город Архангельск» в границах элемента планировочной структуры: просп. Ленинградского и ул. Коммунальной площадью 15,4497 га, утвержденное распоряжением Главы городского округа "Город Архангельск" от 26 января 2022 года №363р.

Объектом градостроительного планирования является элемент планировочной структуры: просп. Ленинградский и ул. Коммунальная расположены в Ломоносовском территориальном округе города Архангельск. Территория в границах разработки проекта внесения изменений в проект планировки района «Майская горка» составляет площадью 15,4497 га.

Проект внесения изменений в проект планировки района «Майская горка» выполнен в соответствии с требованиями законодательства, установленными государственными стандартами, техническими регламентами в сфере строительства и градостроительства.

Инв. № подл.	Подпись и дата	Взам. инв. №

							28.22 – ППТ.2.ПЗ	Лист
Изм.	Кол. уч.	Лист	№ док.	Подпись	Дата	3		

Нормативно-правовая и методическая база для выполнения работ:

Градостроительный кодекс Российской Федерации;

Земельный кодекс Российской Федерации;

Жилищный кодекс Российской Федерации;

Водный кодекс Российской Федерации;

Градостроительный кодекс Архангельской области;

Федеральный закон от 30 марта 1999 года № 52-ФЗ "О санитарно-эпидемиологическом благополучии населения";

Федеральный закон от 10 января 2002 года № 7-ФЗ "Об охране окружающей среды";

Федеральный закон от 14 марта 1995 года № 33-ФЗ "Об особо охраняемых природных территориях";

Федеральный закон от 25 июня 2002 года № 73-ФЗ "Об объектах культурного наследия (памятниках истории и культуры) народов Российской Федерации";

Федеральный закон от 24 июня 1998 года № 89-ФЗ "Об отходах производства и потребления";

Федеральным законом от 21 декабря 1994 года № 68-ФЗ "О защите населения и территорий от чрезвычайных ситуаций природного и техногенного характера";

Федеральный закон от 29 декабря 2017 года № 443-ФЗ "Об организации дорожного движения в Российской Федерации и о внесении изменений в отдельные законодательные акты Российской Федерации";

приказ Росреестра от 10 ноября 2020 года № П/0412 "Об утверждении классификатора видов разрешенного использования земельных участков";

приказ Министерства строительства и жилищно-коммунального хозяйства Российской Федерации от 25 апреля 2017 года № 739/пр "Об утверждении требований к цифровым топографическим картам и цифровым топографическим планам, используемым при подготовке графической части документации по планировке территории";

постановление Правительства Российской Федерации от 31 марта 2017 года № 402 "Об утверждении Правил выполнения инженерных изысканий, необходимых для подготовки документации по планировке территории";

РДС 30-201-98. Инструкция о порядке проектирования и установления красных линий в городах и других поселениях Российской Федерации;

СП 42.13330.2016. Свод правил. Градостроительство. Планировка и застройка городских и сельских поселений. Актуализированная редакция СНиП 2.07.01-89*;

СП 476.1325800.2020. Свод правил. Территории городских и сельских поселений. Правила планировки, застройки и благоустройства жилых микрорайонов;

Взам. инв. №	
Подпись и дата	
Инв. № подл.	

Изм.	Кол. уч.	Лист	№ док.	Подпись	Дата

СП 82.13330.2016. Свод правил. Благоустройство территорий. Актуализированная редакция СНиП III-10-75;

СП 396.1325800.2018. Улицы и дороги населенных пунктов. Правила градостроительного проектирования;

генеральный план муниципального образования «Город Архангельск», утвержденным постановлением министерства строительства и архитектуры Архангельской области от 2 апреля 2020 года №37-п (с изменениями);

правила землепользования и застройки городского округа «Город Архангельск», утвержденным постановлением министерства строительства и архитектуры Архангельской области от 29 сентября 2020 года №68-п (с изменениями от 8 октября 2021 года №60-п);

проект планировки территории «Майская горка» муниципального образования "Город Архангельск", утвержденный распоряжением мэра города Архангельска от 20 февраля 2015 года № 425р (с изменениями);

местные нормативы градостроительного проектирования муниципального образования «Город Архангельск», утвержденными решением Архангельской городской Думы от 20 сентября 2017 года №567;

региональные нормативы градостроительного проектирования Архангельской области, утвержденными постановлением Правительства Архангельской области от 19 апреля 2016 года №123-пп;

иные законы и нормативно-правовыми акты Российской Федерации, Архангельской области, муниципального образования «Город Архангельск».

Целью разработки проекта внесения изменений в проект планировки района «Майская горка» является:

размещение комплекса многоэтажных многоквартирных жилых домов в границах земельного участка с кадастровым номером 29:22:050407:20;

формирование зоны планируемого размещения многофункциональных учебно-лабораторных зданий, объектов спортивной инфраструктуры, культурно-досуговых пространств и общежитий в целях реализации проекта по созданию инновационной образовательной среды (кампуса) на базе Северного (Арктического) федерального университета имени М.В. Ломоносова на земельных участках с кадастровым номером 29:22:050407:1277, 29:22:050407:1276, 29:22:050407:1274, 29:22:050407:7, 29:22:050407:18;

определение параметров территориальных зон и объектов жилищного строительства, отдыха и социального обслуживания населения;

обеспечение устойчивого развития территории, установление границ земельных участков, предназначенных для строительства и размещения объектов.

Взам. инв. №	
Подпись и дата	
Инв. № подл.	

							28.22 – ППТ.2.ПЗ	Лист
								5
Изм.	Кол. уч.	Лист	№ док.	Подпись	Дата			

Проект внесения изменений в проект планировки района «Майская горка» определяет:
 концепцию архитектурно-пространственного развития проектируемой территории;
 параметры застройки;
 очередность освоения территории;
 организацию улично-дорожной сети и транспортного обслуживания;
 развитие системы социального обслуживания, инженерного оборудования и благоустройства, развитие системы озеленения.

Согласно техническому заданию проект внесения изменений в проект планировки района «Майская горка» состоит из основной части (Том 1), которая подлежит утверждению, и материалов по ее обоснованию (Том 2).

Масштаб графической части проекта внесения изменений в проект планировки района «Майская горка»: М 1:1000.

Графические материалы разработаны с использованием сведений из информационной системы обеспечения градостроительной деятельности на территории МО «Город Архангельск» М 1:500, представленной заказчику департаментом градостроительства в бумажном и электронном виде.

Чертеж планировки территории графической части включает в себя:

- красные линии;
- границы элементов планировочной структуры;
- варианты планировочного решения застройки территории;
- границы зон планируемого размещения объектов капитального строительства на перспективу;
- границы планируемого размещения объектов капитального строительства.

2 РЕЗУЛЬТАТЫ ИНЖЕНЕРНЫХ ИЗЫСКАНИЙ В ОБЪЕМЕ, ПРЕДУСМОТРЕННОМ РАЗРАБАТЫВАЕМОЙ ИСПОЛНИТЕЛЕМ РАБОТ ПРОГРАММОЙ ИНЖЕНЕРНЫХ ИЗЫСКАНИЙ, В СЛУЧАЯХ, ЕСЛИ ВЫПОЛНЕНИЕ ТАКИХ ИНЖЕНЕРНЫХ ИЗЫСКАНИЙ ДЛЯ ПОДГОТОВКИ ДОКУМЕНТАЦИИ ПО ПЛАНИРОВКЕ ТЕРРИТОРИИ ТРЕБУЕТСЯ В СООТВЕТСТВИИ С ГРАДОСТРОИТЕЛЬНЫМ КОДЕКСОМ РОССИЙСКОЙ ФЕДЕРАЦИИ

Инженерные изыскания в рамках разработки проекта внесения изменений в проект планировки района «Майская горка» не предусматриваются в соответствии с решением Технического заказчика.

Взам. инв. №	
Подпись и дата	
Инв. № подл.	

Изм.	Кол. уч.	Лист	№ док.	Подпись	Дата	28.22 – ППТ.2.ПЗ	Лист
							6

В составе данного проекта внесения изменений в проект планировки района «Майская горка» представлены графические материалы, разработанные с использованием топографической основы М 1:500.

Топографический план М 1:500 предоставлен департаментом градостроительства Администрации муниципального образования "Город Архангельск".

Геодезические отметки поверхности приняты существующие, по данным топографического плана.

3 ОБОСНОВАНИЕ ОПРЕДЕЛЕНИЯ ГРАНИЦ ЗОН ПЛАНИРУЕМОГО РАЗМЕЩЕНИЯ ОБЪЕКТОВ КАПИТАЛЬНОГО СТРОИТЕЛЬСТВА

Границами зоны планируемого размещения объектов капитального строительства на перспективу являются:

границы элементов планировочной структуры, проходящие в границах просп. Ленинградского, ул. Коммунальной;

границы земельных участков.

Функциональные зоны согласно генеральному плану муниципального образования "Город Архангельск", утвержденному постановлением министерства строительства и архитектуры Архангельской области от 2 апреля 2020 года № 37-п (с изменениями), в границах которых разрабатывается проект внесения изменений в проект планировки района «Майская горка»:

зона специализированной общественной застройки;

зона смешанной и общественно-деловой застройки;

зона озелененных территорий общего пользования;

зона транспортной инфраструктуры.

Территориальные зоны согласно правилам землепользования и застройки городского округа "Город Архангельск", утвержденным постановлением министерства строительства и архитектуры Архангельской области от 29 сентября 2020 года № 68-п (с изменениями от 8 октября 2021 года №60-п), в границах которых разрабатывается проект внесения изменений в проект планировки района «Майская горка»:

зона смешанной и общественно-деловой застройки (кодированное обозначение О1-1).

Формирование зон планируемого размещения объектов капитального строительства выполнено с учетом необходимого благоустройства, озеленения, обеспечения площадками

Взам. инв. №	
Подпись и дата	
Инв. № подл.	

Изм.	Кол. уч.	Лист	№ док.	Подпись	Дата

общего пользования, обеспечения транспортной инфраструктурой объектов капитального строительства.

В настоящее время территория района занята существующей разноэтажной застройкой, общественными объектами (гаражи, погреба, склады), инженерными сетями (ЛЭП). В границах территории проектирования расположены объекты производственного назначения, подлежащие реконструкции.

Таблица 1 — Существующее положение объектов капитального строительства в границах территории проектирования

Наименование	Площадь застройки, м ²	Общая площадь зданий, м ²
Магазины	507,9	355,5
Общественные здания	6125,0	5572,4
Объекты дорожного сервиса	260,0	182,0
Объекты производственного назначения	1095,4	766,8
Объекты коммунально-складского назначения	8055,6	6287,3
Хранение автотранспорта	4600,3	4684,2
Обеспечение внутреннего правопорядка	835,9	3510,8
Коммунальное обслуживание	2750,5	7953,9
ИТОГО:	24230,6	29312,9
В том числе демонтируемые	11689,6	17230,6

Проектом внесения изменений в проект планировки района «Майская горка» предусматривается:

размещение комплекса многоэтажных многоквартирных жилых домов в границах земельного участка с кадастровым номером 29:22:050407:20;

формирование зоны планируемого размещения многофункциональных учебно-лабораторных зданий, объектов спортивной инфраструктуры, культурно-досуговых пространств и общежитий в целях реализации проекта по созданию инновационной образовательной среды (кампуса) на базе Северного (Арктического) федерального университета имени М.В. Ломоносова на земельных участках с кадастровым номером 29:22:050407:1277, 29:22:050407:1276, 29:22:050407:1274, 29:22:050407:7, 29:22:050407:18.

Взам. инв. №							
Подпись и дата							
Инв. № подл.							
Изм.	Кол. уч.	Лист	№ док.	Подпись	Дата	28.22 – ППТ.2.ПЗ	Лист
							8

Таблица 2 – Участки территории (зоны) планируемого размещения объектов

№ участка на плане	№ объекта на плане	Виды разрешенного использования земельных участков и объектов капитального строительства	Площадь участка, га	Предельные параметры участка *			Наименование объекта	Показатели объекта			
				Плотность застройки, тыс. кв. м/га	Высота, м	Застроенность, %		Суммарная поэтажная площадь наземной части в габаритах наружных стен, тыс. кв. м	Использование подземного пространства	Гостевые приобъектные автостоянки (наземные), м/м	Примечания, емкость/мощность
1	2	3	4	5	6	7	8	9	10	11	12
I очередь развития											
:20		Многоэтажная жилая застройка (высотная застройка); среднеэтажная жилая застройка	1,6983	-	60	40	Жилые дома	46,080	-	109	-
:1277	5	Общественное использование объектов капитального строительства	2,6086	-	50	60	«Студенческий кампус мирового уровня «Арктическая звезда»	-	-	-	-
:7	5		0,0992	-	50	60		-	-	-	-
:1276	5		2,3243	-	50	60		-	-	-	-
:18	5		0,02	-	50	60		-	-	-	-
:1274		Зона рекреации	0,3478	-	-	50	-	-	-	-	-

*- Предельные параметры приняты согласно правил землепользования и застройки в зависимости от вида разрешенного использования земельного участка.

Инва. № подл.	Подпись и дата	Взам. инв. №									
Изм.	Кол. уч.	Лист	№ док.	Подпись	Дата	28.22 – ППТ.2.ПЗ					Лист
											9

4 ОБОСНОВАНИЕ СООТВЕТСТВИЯ ПЛАНИРУЕМЫХ ПАРАМЕТРОВ, МЕСТОПОЛОЖЕНИЯ И НАЗНАЧЕНИЯ ОБЪЕКТОВ РЕГИОНАЛЬНОГО ЗНАЧЕНИЯ, ОБЪЕКТОВ МЕСТНОГО ЗНАЧЕНИЯ НОРМАТИВАМ ГРАДОСТРОИТЕЛЬНОГО ПРОЕКТИРОВАНИЯ И ТРЕБОВАНИЯМ ГРАДОСТРОИТЕЛЬНЫХ РЕГЛАМЕНТОВ, А ТАКЖЕ ПРИМЕНИТЕЛЬНО К ТЕРРИТОРИИ, В ГРАНИЦАХ КОТОРОЙ ПРЕДУСМАТРИВАЕТСЯ ОСУЩЕСТВЛЕНИЕ ДЕЯТЕЛЬНОСТИ ПО КОМПЛЕКСНОМУ И УСТОЙЧИВОМУ РАЗВИТИЮ ТЕРРИТОРИИ, УСТАНОВЛЕННЫМ ПРАВИЛАМИ ЗЕМЛЕПОЛЬЗОВАНИЯ И ЗАСТРОЙКИ РАСЧЕТНЫМ ПОКАЗАТЕЛЯМ МИНИМАЛЬНО ДОПУСТИМОГО УРОВНЯ ОБЕСПЕЧЕННОСТИ ТЕРРИТОРИИ ОБЪЕКТАМИ КОММУНАЛЬНОЙ, ТРАНСПОРТНОЙ, СОЦИАЛЬНОЙ ИНФРАСТРУКТУРЫ И РАСЧЕТНЫМ ПОКАЗАТЕЛЯМ МАКСИМАЛЬНО ДОПУСТИМОГО УРОВНЯ ТЕРРИТОРИАЛЬНОЙ ДОСТУПНОСТИ ТАКИХ ОБЪЕКТОВ ДЛЯ НАСЕЛЕНИЯ

Проектным решением, в границах планировочного района, допустимо размещение объектов капитального строительства регионального и местного значения. Согласно генерального плана, в границах планировочного района, предусмотрено размещение объектов капитального строительства местного значения в виде организаций, реализующих программы профессионального и высшего образования.

Планируемые параметры, местоположение и назначение объектов регионального и местного значения должны соответствовать нормативам градостроительного проектирования, а именно:

Градостроительному кодексу Российской Федерации;
местным нормативам градостроительного проектирования муниципального образования "Город Архангельск", утвержденным решением Архангельской городской Думы от 20.09.2017 № 567;

СП 42.13330.2016 "СНиП 2.07.01-89* Градостроительство. Планировка и застройка городских и сельских поселений".

Местные нормативы градостроительного проектирования муниципального образования "Город Архангельск" устанавливают совокупность расчетных показателей минимально допустимого уровня обеспеченности объектами местного значения, объектами благоустройства территории, иными объектами местного значения и расчетных показателей максимально допустимого уровня территориальной доступности таких объектов для населения муниципального образования "Город Архангельск".

Взам. инв. №	
Подпись и дата	
Инв. № подл.	

Изм.	Кол. уч.	Лист	№ док.	Подпись	Дата

4.1 Расчет численности проживающих людей

Расчёт численности проживающих людей в жилых домах выполнен исходя из нормативных показателей таблицы №2, СП 42.13330.2016 «Градостроительство. Планировка и застройка городских и сельских поселений»:

Норма площади квартир в расчете на одного человека:

40 м² (бизнес класс) - 0,5 – доля в общем объеме жилищного строительства;

30 м² (эконом класс) - 0,5 – доля в общем объеме жилищного строительства.

Доля в общем объеме жилищного строительства принята в соответствии с техническим заданием заказчика.

Общая площадь жилых помещений принята в размере 70% от общей площади жилых зданий и составляет:

для I и II вариантов застройки территории – 22579,2 м² ($32256,0 \text{ м}^2 \cdot 0,7$).

Расчетное количество человек составляет:

для I и II вариантов застройки территории – **660 чел.** ($22579,2 \cdot 0,5/40 + 22579,2 \cdot 0,5/30$).

Плотность населения (отношение численности населения к площади района) – 660 чел / 15,4497 га = 43 чел/га.

4.2 Расчет площади нормируемых элементов дворовой территории

Расчет площади нормируемых элементов дворовой территории осуществляется в соответствии статьи 20 правил землепользования и застройки муниципального образования «Город Архангельск», утвержденных постановлением министерства строительства и архитектуры Архангельской области от 06.04.2021 №14-п., а также местных нормативов градостроительного проектирования.

Таблица 3 – Площади нормируемых элементов дворовой территории для I и II вариантов планировочных и объемно-пространственных решений застройки территории

Взам. инв. №	Подпись и дата	Изм.	Кол. уч.	Лист	№ док.	Подпись	Дата	Площадки	Удельные размеры площадок (кв.м/чел.)	Формула расчета	Требуемая площадь площадок, кв.м	Проектные решения, кв.м.	Расстояние от площадок до окон жилых домов и общественных зданий (м)	
								для игр детей дошкольного и младшего школьного возраста	0,3	$0,3 \cdot 660$	198,0	208,0	12	
для отдыха взрослого населения	0,1	$0,1 \cdot 660$	66,0	85,0	10									
для занятий физкультурой	1,0	$1,0 \cdot 660$	660,0	750,0	10-30									
ИТОГО:											924,0	1043,0		
									28.22 – ППТ.2.ПЗ					Лист
														11

для хозяйственных целей	0,15	0,15 · 660	99,0	105,0	20
ИТОГО:			99,0	105,0	
ВСЕГО:				1148,0	

Согласно требований СП 42.13330.2016 «Градостроительство. Планировка и застройка городских и сельских поселений Актуализированная редакция СНиП 2.07.01-89*» в микрорайонах (кварталах) жилых зон необходимо предусматривать размещение площадок общего пользования различного назначения с учетом демографического состава населения, типа застройки, природно-климатических и других местных условий. Состав площадок и размеры их территории должны определяться региональными (местными) нормативами градостроительного проектирования или правилами застройки. При этом общая площадь территории, занимаемой детскими игровыми площадками, отдыха и занятий физкультурой взрослого населения, должна быть не менее 10% общей площади микрорайона (квартала) жилой зоны и быть доступной для МГН.

Расчет площадок: площадь жилой зоны 1,6983 га · 10% = 0,16983 га, допустимо сокращение площади площадок на 50% (0,16983 га · 50% = 0,084915 га = 849,15 кв.м.) в зависимости от климатической зоны ПА.

Планируемая к размещению площадь площадок общего пользования в пределах границ проектирования составляет:

для I и II вариантов планировочных и объемно-пространственных решений застройки территории – 1043,0 кв.м.

В сравнении с требуемой площадью площадок общего пользования обеспеченность выполняется.

4.3 Озеленённые территории и зелёные зоны

Озелененные территории микрорайона

Площадь озеленённой территории микрорайона (квартала) многоквартирной застройки жилой зоны (без учёта участков общеобразовательных и дошкольных образовательных учреждений) должна соответствовать требованиям действующего свода правил "Градостроительство. Планировка и застройка городских и сельских поселений. Актуализированная редакция СНиП 2.07.01-89*" и быть не менее 25% площади территории квартала.

Расчет площади: площадь жилой зоны 15,4497 га · 0,25 = 3,8625 га - требуемая площадь озелененных территорий.

Взам. инв. №

Подпись и дата

Инв. № подл.

Изм.	Кол. уч.	Лист	№ док.	Подпись	Дата

Проектом на внесение изменений в проект планировки района «Майская горка» обеспечивается требуемая площадь озеленения разрабатываемой территории, что составляет:

для I и II вариантов планировочных и объемно-пространственных решений застройки территории – 9,6355 га.

В площадь отдельных участков озелененной территории включаются площадки для отдыха взрослого населения, детские игровые площадки (в том числе групповые площадки встроенных и встроенно-пристроенных дошкольных организаций, если они расположены на внутрисанитарной территории), пешеходные дорожки, если они занимают не более 30% общей площади участка.

Территориальная доступность озелененных территорий микрорайона, в том числе до детских игровых, спортивных площадок, площадок для отдыха взрослого населения выполняется в пределах территории проектирования составляет менее 30 мин. пешей ходьбы, уровень обеспеченности выполняется.

Озелененные территории общего пользования

Согласно правил землепользования и застройки муниципального образования «Город Архангельск» озелененные территории общего пользования относятся к территориальной зоне с кодовым обозначением Пл. В границах проектирования не предусмотрено размещение данной территориальной зоны, следовательно, расчетные показатели озелененных территорий и зеленых зон (согласно статьи 9 местных нормативов проектирования) не рассчитываются.

В границах территории проектирования не предполагаются к размещению объекты озелененных территорий общего пользования общегородского значения (детские и городские парки, цветочно-оранжерейные хозяйства, питомники).

Обеспеченность существующими объектами озелененных территорий общего пользования общегородского значения (детские парки, городские парки); цветочно-оранжерейные хозяйства; питомники древесных и кустарниковых растений выполняется путем их расположения в смежных микрорайонах в границах территориального округа, Территориальная доступность выполняется и составляет 30-40 мин. пешей ходьбы.

4.4 Объекты коммунальной инфраструктуры

Объекты санитарной очистки территории

Нормативы образования твердых бытовых отходов, жидких бытовых отходов и крупногабаритного мусора населением, проживающим в жилищном фонде, из расчета накопления на одного человека в год устанавливаются в соответствии с местными нормативами градостроительного проектирования.

Взам. инв. №						
	Изм. № подл.	Подпись и дата				
Изм.	Кол. уч.	Лист	№ док.	Подпись	Дата	
						28.22 – ППТ.2.ПЗ
						Лист 13

Таблица 4 – Нормативы образования отходов

Показатель	Единица измерения	Значение показателя	Формула расчета
Норма накопления твёрдых бытовых отходов для жилищного фонда	куб.м на 1 чел. в год	1,7	$1,7 \cdot 660 = 1122,0 \text{ м}^3/\text{год}$
Норма накопления крупногабаритного мусора	куб.м на 1 чел. в год	0,086	$0,086 \cdot 660 = 56,8 \text{ м}^3/\text{год}$

Проектом на внесение изменений в проект планировки района «Майская горка» предусмотрена к размещению площадка ТБО (твердые бытовые отходы) площадью 12 кв.м включая отсек для КГО (крупногабаритные отходы). Специализированные организации по уборке города обеспечивают регулярный вывоз мусора и его утилизацию на городских свалках ТБО.

Обеспеченность предприятиями и сооружениями по обезвреживанию, транспортировке и переработке твердых бытовых отходов местного значения выполняется в границах городского округа «Город Архангельск».

Объекты электроснабжения

Таблица 5 – Нормативы, применяемые для расчётов системы электроснабжения

Функциональное назначение территории	Единица измерения	Значение показателя	Формула расчета
Жилая застройка	Вт/кв.м общей площади зданий	30	$30 \cdot 32256 = 968 \text{ кВт}$
Общественно-деловая застройка		40	$(5895+6453+835+795+6037)\text{м}^2 \cdot 40\text{Вт} = 800,6\text{кВт}$
Застройка производственного и складского назначения	кВт/га	170	$1 \text{ га} \cdot 170 \text{ кВт} = 170 \text{ кВт}$

Обеспеченность территории проектирования объектами энергоснабжения выполняется, путем размещения трансформаторной подстанции в границах проекта.

Взам. инв. №	
Подпись и дата	
Инв. № подл.	

							28.22 – ППТ.2.ПЗ	Лист
Изм.	Кол. уч.	Лист	№ док.	Подпись	Дата			14

Таблица 6 – Показатели электропотребления

Степень благоустройства	Электропотребление (кВт·ч/год на 1 чел.)	Использование максимума электрической нагрузки (ч/год)	Примечание
Жилые объекты, не оборудованные стационарными электроплитами			
без кондиционеров	1870	5200	
с кондиционерами	220	5700	
Жилые объекты, оборудованные стационарными электроплитами			
без кондиционеров	2310	5300	2310·660=1524,6 МВт·ч/год на 1 чел.
с кондиционерами	2640	5800	2640·660=1742,4 МВт·ч/год на 1 чел.

Технологическое присоединение к электросетям производится на основании Правил технологического присоединения энергопринимающих устройств потребителей электрической энергии, объектов по производству электрической энергии, а также объектов электросетевого хозяйства, принадлежащих сетевым организациям и иным лицам, к электрическим сетям, утвержденных Постановлением Правительства РФ от 27.12.2004 №861 (ред. от 26.04.2021г.).

Объекты водоснабжения и водоотведения

Существующее положение:

в границах территории проектирования расположены централизованные подземные сети водоснабжения и водоотведения, обеспечивающие общественную застройку.

Перспективное положение:

проектом планировки и межевания «Объект капитального строительства "Водовод диаметром 1000 мм от водоочистных сооружений до Талажской автодороги в г. Архангельске", утвержденным распоряжением Главы муниципального образования «Город Архангельск» от 12 января 2021 г. №25р и №26р предусмотрена реконструкция инженерных сетей водоснабжения и водоотведения.

Технологическое подключение выполняется на основании договоров и технических условий с ресурсоснабжающими организациями.

Норматив обеспеченности объектами водоснабжения и водоотведения принимается не менее 96,0 куб.м на 1 человека в год и для территории проектирования составляет:

для I и II вариантов планировочных и объемно-пространственных решений застройки территории – 63,4 тыс. м³/год (96 · 660 чел.).

Взам. инв. №		Подпись и дата		Инв. № подл.		28.22 – ППТ.2.ПЗ					Лист
	Изм.	Кол. уч.	Лист	№ док.	Подпись	Дата					

Суточный объём поверхностного стока, поступающий на очистные сооружения с территорий жилых и общественно-деловых зон городов, принимается в зависимости от структурной части территории.

Таблица 7 – Суточный объём поверхностного стока

Межмагистральные территории (га)	Объём поверхностных вод, поступающих на очистку (куб.м/сут. с 1 га территории)	Расчет
Межмагистральные территории (га)		
до 5	50	$50 \cdot 15,4497 = 772,5$ куб.м/сут.

Обеспеченность территории проектирования объектами водоснабжения и водоотведения в части размещения подземных инженерных сетей обеспечивается. Подключение существующих и проектируемых объектов предусмотрено к централизованным городским инженерным сетям согласно договорам на технологическое подключение ресурсоснабжающих организации.

Объекты газоснабжения

Существующее положение: в границах территории проектирования централизованное газоснабжение отсутствует.

Перспективное положение: для обеспечения устойчивого развития территории проектирования и создания условий для комфортного проживания населения следует предусмотреть развитие централизованной системы газоснабжения. Строительство новых сетей газоснабжения, а также трассировка, место подключения, используемые материалы и приведенное газопотребление необходимо уточнить на дальнейших стадиях разработки документации по газоснабжению.

Для определения расходов газа на отопление следует принять укрупненные нормы годового потребления согласно СП 42-101-2003 "Общие положения по проектированию и строительству газораспределительных систем из металлических и полиэтиленовых труб" и СП 62.13330.2011. "Газораспределительные системы. Актуализированная редакция СНиП 42-01-2002", м³/год на 1 чел. или укрупненные показатели потребления согласно местным нормам проектирования.

Расчётные показатели обеспеченности объектами газоснабжения согласно местным нормам проектирования для индивидуально-бытовых нужд населения принимается в размере не менее 120 куб.м на 1 человека в год и составляет 79,2 тыс куб.м в год.

Обеспечение объектами газоснабжения осуществляется с учётом нормативов потребления природного газа, указанных в таблице.

Изн. № подл.	Подпись и дата	Взам. инв. №							28.22 – ППТ.2.ПЗ	Лист
										16
			Изм.	Кол. уч.	Лист	№ док.	Подпись	Дата		

Таблица 8 – Нормативы потребления природного газа (при отсутствии приборов учёта)

Показатель	Единица измерения	Значение показателя	Расчетный показатель, куб.м/чел. в месяц
Плита в расчёте на 1 человека (с централизованным горячим водоснабжением)	куб.м/чел. в месяц	8	$8 \cdot 660 = 5280$
Отопление		7	$7 \cdot 660 = 4620$

Порядок определения норм потребления сжиженного углеводородного газа (СУГ) на бытовые нужды населения при газоснабжении от резервуарных и групповых баллонных установок выполняют Органы исполнительной власти субъектов Российской Федерации руководствуясь «Методикой расчета норм потребления сжиженного углеводородного газа населением при отсутствии приборов учета газа».

Объекты теплоснабжения

Существующее положение: центральный тепловой пункт и подземные тепловые сети в двухтрубном исполнении, обеспечивающие общественную и жилую застройку расположены в границах проектируемой территории.

Перспективное положение: проектом на внесение изменений в проект планировки района «Майская горка» допускается строительство сетей теплоснабжения в части подключения новых объектов проектирования.

Проектом на внесение изменений в проект планировки не предусмотрено к размещению в границах проектирования объекта инженерной инфраструктуры в виде котельной. Для обеспечения теплом жилой и общественно-деловой застройки предусматривается использование существующих подземных тепловых сетей.

Нормативы обеспеченности объектами теплоснабжения принимаются в размере не менее 0,5 килокалории на отопление 1 кв.м площади в год.

Суммарная тепловая нагрузка на отопление и горячее водоснабжение жилых и общественных зданий планировочного района составит 0,0236465 Гкал/год ($0,5 \text{ ккал/год} \cdot 47293,0 \text{ м}^2$). Требуемая расчетная тепловая нагрузка территории проектирования уточняется на дальнейших стадиях проектирования.

Обеспеченность территории проектирования объектами теплоснабжения выполняется.

Подключение проектируемого объекта предусмотрено к централизованным городским инженерным сетям согласно договорам на технологическое подключение ресурсоснабжающих организации.

Взам. инв. №		Подпись и дата		Инв. № подл.		Изм.	Кол. уч.	Лист	№ док.	Подпись	Дата	28.22 – ППТ.2.ПЗ	Лист
					17								

4.5 Объекты транспортной инфраструктуры

Схема организации движения транспорта, а также схема организации улично-дорожной сети представлены в графической части.

Графический материал отражает местоположение объектов транспортной инфраструктуры, учитывает существующие и прогнозные потребности в транспортном обеспечении рассматриваемой территории.

Транспортная инфраструктура территории сформированы.

Транспортная доступность к территории проекта планировки осуществляется с магистрального проспекта общегородского значения регулируемого движения – просп. Ленинградский и по магистральной улице общегородского значения – ул. Набережная Северной Двины.

В планировочной структуре улично-дорожной сети планируются изменения в части размещения внутриквартальных проездов.

На территории проектирования присутствуют объекты автомобильного транспорта-улично-дорожная сеть, площадью 1,44116 га.

На проектной территории вдоль береговой линии реки Северной Двины отсутствуют грузовые причалы, в границах проектирования отсутствует железнодорожный транспорт.

Проектом планировки предлагается вариант улично-дорожной сети с капитальным типом покрытия (асфальтобетонное). Для движения пешеходов проектом предусмотрены тротуары из асфальтобетона с бордюрным камнем. Ширина тротуаров составляет 2,25-2,5 м.

Обслуживание пассажирского потока на данной территории города осуществляется:

такси;

автобусными маршрутами - №4, 9, 10, 41, 42, 43, 44, 65, 104, 108, 125, 145.

Остановки общественного транспорта непосредственно примыкают к границам элементы планировочной структуры.

Пешеходная доступность района проектирования обеспечена по тротуарам городских улиц и тротуаром внутриквартальной застройки.

Данным проектом планировки предусмотрено размещение в границах территории планирования улиц и дорог местного значения, а именно улиц в зонах жилой и общественной застройки с обеспечением нормативных показателей:

расчётная скорость движения – 30-40км/ч;

ширина полосы движения – 3,0-3,5 м;

число полос движения – 2;

наименьший радиус кривых в плане – 40/40м и 70/80м соответственно;

наибольший продольный уклон – 80 %;

Взам. инв. №	
Подпись и дата	
Инв. № подл.	

						28.22 – ППТ.2.ПЗ					Лист
											18
Изм.	Кол. уч.	Лист	№ док.	Подпись	Дата						

ширина тротуара

– не менее 2м

Территория проектирования характеризуется наличием объектов для постоянного хранения автомобилей для существующего жилья, расположенного на смежных территориях. Постоянное хранение автомобилей предусматривается в существующих гаражных боксах.

Временное хранение автомобилей в дневное время предусматривается осуществлять на проектируемых парковочных местах.

Расчет парковочных мест для жилой застройки

Минимальное количество мест для стоянки (размещения) индивидуального автотранспорта для многоквартирной жилой застройки без привязки к этажности принято в соответствии статьи 22 правил землепользования и застройки муниципального образования «Город Архангельск», утвержденных постановлением министерства строительства и архитектуры Архангельской области от 06.04.2021 №14-п:

1 машино-место на 240 м² общей площади жилых помещений.

Расчет парковочных мест для специализированных магазинов

Расчет выполнен по СП 42.13330.2016 для специализированных магазинов по продаже товаров эпизодического спроса непродовольственной группы (спортивные, автосалоны, мебельные, бытовой техники, музыкальных инструментов, ювелирные, книжные и т.п.) из расчета 1 машино-место на 60-70 м² общей площади.

Расчет парковки индивидуального автотранспорта инвалидов и маломобильных групп населения для жилой и общественной застройки

Для парковки индивидуального автотранспорта инвалидов и маломобильных групп населения предусматривается не менее 10% мест от общего количества парковочных мест, в том числе 5% мест расширенного размера от общего количества парковочных мест, согласно п.5.2.1 СП 59.13330.2020 г.

Размещение открытых стоянок для временного хранения легковых автомобилей принято в соответствии с противопожарными требованиями.

Требуемое количество парковочных машино-мест сведено в таблицу.

Изм.	Кол. уч.	Лист	№ док.	Подпись	Дата	Инв. № подл.	Взам. инв. №
							Подпись и дата

Изм.	Кол. уч.	Лист	№ док.	Подпись	Дата

Таблица 9 – Расчет парковочных мест

№ п.п	Наименование	Расчет	Требуемое количество
1	Жилая застройка		96
	Жилой дом	$16128,0 \text{ м}^2 \cdot 70\% : 240 \text{ м}^2$	48
	Жилой дом	$8064,0 \text{ м}^2 \cdot 70\% : 240 \text{ м}^2$	24
	Жилой дом	$8064,0 \text{ м}^2 \cdot 70\% : 240 \text{ м}^2$	24
2	Специализированные магазины		66
	Здание материально-технического центра	$1314,9 \text{ м}^2 : 70 \text{ м}^2$	19
	Магазин	$681,6 \text{ м}^2 : 70 \text{ м}^2$	10
	Магазин	$1889,0 \text{ м}^2 : 70 \text{ м}^2$	27
	Магазин	$660,1 \text{ м}^2 : 70 \text{ м}^2$	10
	ИТОГО:		162
	в том числе машино- места для МГН 10%	$162 \cdot 10 \%$	17
	в том числе специализированное расширенное машино-место для МГН 5%	$162 \cdot 5 \%$	9

Принятые проектные решения

Проектом предусмотрено разместить в пределах района планировки и в пределах улиц и дорог парковочные места общим числом 368 машино-мест, в том числе:

179 машино-мест на открытых стоянках для временного хранения легковых автомобилей, включая 28 машино-мест для парковки индивидуального автотранспорта инвалидов и маломобильных групп населения (28 машино-места расширенного размера);

размещение автотранспорта для длительного хранения предусмотрено в гаражах на 189 машино-мест, располагаемых в границах проектирования. Эксплуатация данных объектов предусмотрена населением проектируемого микрорайона.

Согласно главы 4, статьи 12, пункта 3 местных нормативов градостроительного проектирования муниципального образования «Город Архангельск»: допускается предусматривать открытые стоянки для временного и постоянного хранения автомобилей в пределах улиц и дорог, граничащих с жилыми районами и микрорайонами.

Размещение открытых стоянок для временного хранения легковых автомобилей принято в соответствии с противопожарными требованиями.

Обеспеченность населения планировочного района объектами транспортной инфраструктуры выполняется и обеспечивается в пешеходной доступности не более 800 м, а для хранения автомобилей инвалидов не более 200 м от входа в жилые здания.

Взам. инв. №							
Подпись и дата							
Инв. № подл.							
Изм.	Кол. уч.	Лист	№ док.	Подпись	Дата	28.22 – ППТ.2.ПЗ	Лист
							20

4.6 Объекты социальной инфраструктуры

Таблица 10 – Показатели обеспеченности территории образовательными учреждениями, учреждениями торговли и общественного питания

Показатель	Количество мест				
	Детские дошкольные учреждения	Общеобразовательные школы	Торговля		Предприятия обществ. питания
			Продовольственные товары	Непродовольственные товары	
Нормативный показатель	100 мест на 1 тыс. человек	180 мест на 1 тыс. человек	70 м ² торг. на 1 тыс. человек	30 м ² на 1 тыс. человек	8 мест на 1 тыс. человек
Проектный показатель I варианта планировочных и объемно-планировочных решений на 660 чел.	66 мест	119 мест	47 м ²	20 м ²	3 места

Детские дошкольные учреждения

Ближайшие существующие дошкольные учреждения, расположенные в смежных микрорайонах:

детский сад №112 «Гвоздичка» пр. Ленинградский, д. 23, корпус 1 на 396 мест.

детский сад №174 комбинированного вида «Ягодка» пр. Московский, д. 6, корпус 2 на 300 мест.

Проектом планировки, утвержденным распоряжением Главы городского округа "Город Архангельск" от 25 мая 2022 г. № 2995р, запланировано строительство детского сада на 300 мест на смежной территории в границах просп. Московского, ул. Павла Усова, просп. Ленинградского и ул. Смольный Буян.

Расчетные нормы по детским дошкольным учреждениям для проектируемой территории обеспечиваются в радиусе обслуживания 300м в количестве 300 мест при необходимом количестве 66 мест. Доступность выполняется.

Общеобразовательные учреждения

Ближайшие существующие общеобразовательные учреждения расположены в смежных микрорайонах:

ГБОУ АО СКОШ № 31, пр. Ленинградский, д. 17, на 289 мест;

МБОУ СШ № 36, ул. Смольный Буян, д.18, корп.2, на 1159 мест.

Расчетные нормы по общеобразовательным учреждениям для проектируемой территории обеспечиваются в 1448 мест при необходимом количестве 119 мест.

Взам. инв. №

Подпись и дата

Инв. № подл.

					28.22 – ППТ.2.ПЗ		Лист
							21
Изм.	Кол. уч.	Лист	№ док.	Подпись	Дата		

Проектируемая территория находится в пределах радиуса обслуживания общеобразовательных учреждений - 500-750 м. Доступность выполняется.

Продовольственные и непродовольственные товары, предприятия общественного питания

Ближайшие существующие предприятия обслуживания первой необходимости - магазины смешанной торговли (по продаже продовольственными и непродовольственными товарами), аптеки, а также предприятия общественного питания, расположены в смежных микрорайонах:

магазин «Петровский», пр. Ленинградский, д. 2 – 1768 м² торговой площади;

аптека «Вита Норд», пр. Ленинградский, д. 2;

аптека «Забота», ул. Вельская, д.1;

магазин «Пятёрочка», ул. Вельская, д.3 – 180 м² торговой площади;

магазин «Магнит», ул. Касаткиной, д.3, к.1 – 260 м² торговой площади;

предприятие общественного питания, пр. Ленинградский, д. 3, к. 1 – 8 мест;

предприятие общественного питания, ул. Смольный Буян, д. 20, к. 4 – 43 места;

предприятие общественного питания, ул. Касаткиной, д.3 – 16 мест.

Расчетные нормы по предприятиям торговли для проектируемой территории обеспечиваются в 2208 м² торговой площади при необходимом количестве 67 м².

Расчетные нормы по предприятиям общественного питания для проектируемой территории обеспечиваются в 67 место при необходимом количестве 3 места.

Проектируемая территория находится в пределах радиуса обслуживания данными предприятиями и доступность выполняется.

Объекты физической культуры и спорта местного значения

Таблица 11 – Нормативы обеспеченности объектами физической культуры согласно местных норм проектирования

Наименование объектов	Единица измерения в расчете на 1 тыс. чел.	Значение показателя	Проектное решение
Стадион	мест на трибунах	45	$45 \cdot 0,660 = 30$ места
Спортзал	кв.м площади пола	350	$350 \cdot 0,660 = 231$ кв.м
Бассейн	кв.м зеркала воды	75	$75 \cdot 0,660 = 50$ кв.м.

Взам. инв. №							
	Подпись и дата						
Инв. № подл.						28.22 – ППТ.2.ПЗ	Лист 22
	Изм.	Кол. уч.	Лист	№ док.	Подпись		

Уровень обеспеченности объектами физической культуры и спорта городского значения выполняется в границах территориального округа города Архангельска. Ближайшие физкультурно-оздоровительные центры располагаются по адресу:

пр. Ленинградский, д. 2, спортивный клуб «Метеор», спортивная секция «Стандарт»;
 пр. Ленинградский, д. 38, фитнес-клуб «Палестра»;
 ул. Смольный Буян, д. 3, бассейн;
 ул. Федора Абрамова, д. 7, тренажерный зал, бассейн;
 Стадион «Буревесник».

Доступность учреждений физической культуры и спорта городского значения обеспечивается, и не превышает 30 минут.

Расчетные нормы по предприятиям физической культуры и спорта местного значения для проектируемой территории обеспечиваются.

Предприятия коммунально-бытового обслуживания и связи

Таблица 12 – Нормативы обеспеченности объектами коммунально-бытового обеспечения согласно местных норм проектирования

Наименование объектов	Единица измерения в расчете на 1 тыс. чел.	Значение показателя	Формула расчета
Предприятия бытового обслуживания	рабочих мест	9	$9 \cdot 0,660 = 6$
Бани, сауны	мест	8	$8 \cdot 0,660 = 6$
Гостиницы	мест	6	$6 \cdot 0,660 = 4$

В границах территории проектирования и в соседних микрорайонах в шаговой доступности расположены предприятия бытового обслуживания: парикмахерские, ремонт обуви, химчистка, ремонт часов, изготовление ключей, ремонт техники:

пр. Ленинградский, д. 2, парикмахерская;
 ул. Смольный Буян, д.18, к.1, парикмахерская, косметология;
 ул. Вельская, д. 3, парикмахерская, косметология;
 ул. Касаткиной, д. 3, к.1, парикмахерская, косметология, ремонт обуви, зонтов, очков;
 пр. Ленинградский, д. 38, ремонт обуви, изготовление ключей;
 ул. Касаткиной, д. 3, к.1, изготовление ключей;
 ул. Павла Усова, д. 25, ремонт бытовой техники;
 пр. Ленинградский, д. 2, ремонт автомобилей, автомойка;

В соседних микрорайонах в шаговой доступности расположены бани, сауны:

Взам. инв. №					
Подпись и дата					
Инв. № подл.					
Изм.	Кол. уч.	Лист	№ док.	Подпись	Дата
28.22 – ППТ.2.ПЗ					Лист
					23

пр. Московский, д. 10, сауна.

В соседних микрорайонах в шаговой доступности расположены гостиницы:

ул. Урицкого, д. 1, отель;

ул. Урицкого, д. 28, отель.

Предприятия связи

На территории, смежной с территорией проектирования расположено почтовое отделение связи:

почтовое отделение №2 Почты России по адресу: пр. Ленинградский, д. 3.

Обеспеченность предприятиями связи выполняется в пределах радиуса обслуживания 500 м, доступность выполняется и не превышает 30 мин. пешей ходьбы.

Объекты культуры и социального обеспечения местного значения

Согласно местным нормативам градостроительного проектирования, глава 8, статья 25 в проекте планировки территории допустимо не отображать показатели обеспеченности объектами культуры и социального обеспечения местного значения такими как:

учреждения клубного типа, дома культуры и прочие развлекательные учреждения, кинотеатры;

уровень обеспеченности библиотеками;

уровень обеспеченности выставочными залами, музеями.

Уровень обеспеченности данными объектами выполняется в границах территориального округа города Архангельска.

Поликлиники и медицинские учреждения

Согласно местным нормативам градостроительного Проектирования муниципального образования "Город Архангельск" утвержденным решением Архангельской городской Думы от 20.09.2017 № 567, обеспеченность поликлиниками и медицинскими учреждениями не относится к расчётным показателям в сфере социального и культурно-бытового обеспечения и не обязательная для отражения в проектах планировки территории.

На территории, смежной с территорией проектирования расположены:

пр. Ленинградский, д. 1, стоматологический кабинет;

пр. Ломоносова, д. 13, стоматологические центры, диагностический центр;

ул. Вельская, стоматологическая клиника;

ул. Касаткиной, д. 3, к. 1, стоматологический центр;

ул. Красноармейская, д. 20, неврологический центр диагностики и реабилитации;

Изм.	Кол. уч.	Лист	№ док.	Подпись	Дата	Взам. инв. №
						Подпись и дата
Изм.	Кол. уч.	Лист	№ док.	Подпись	Дата	Изм. № подл.

пр. Московский, д. 4, к. 1, коррекционно-развивающий центр;
ул. Галушина, д.6 и пр. Ломоносова д.42 основные отделения Архангельской городской клинической поликлиники №2.

Уровень обеспеченности данными объектами выполняется в границах территориального округа города Архангельска.

4.7 Объекты по предупреждению чрезвычайных ситуаций и ликвидации их последствий

На территории проектирования располагается:

Государственное бюджетное учреждение Архангельской области «Служба спасения им. И.А. Поливаного», образовано постановлением Главы администрации области № 86 от 06.04.1998 года для проведения первоочередных аварийно-спасательных и других неотложных работ на территории Архангельской области.

В структуре органов исполнительной власти администрации региона АОСС подведомственна Агентству государственной противопожарной службы и гражданской защиты Архангельской области.

Уровень обеспеченности и территориальной доступности для объекта территориального планирования в границах зоны обслуживания радиусом не более 3 км - выполняется в полном объеме.

5 ПЕРЕЧЕНЬ МЕРОПРИЯТИЙ ПО ЗАЩИТЕ ТЕРРИТОРИИ ОТ ЧРЕЗВЫЧАЙНЫХ СИТУАЦИЙ ПРИРОДНОГО И ТЕХНОГЕННОГО ХАРАКТЕРА, В ТОМ ЧИСЛЕ ПО ОБЕСПЕЧЕНИЮ ПОЖАРНОЙ БЕЗОПАСНОСТИ И ПО ГРАЖДАНСКОЙ ОБОРОНЕ

5.1 Перечень мероприятий по защите территории от чрезвычайных ситуаций природного и техногенного характера

Чрезвычайные ситуации природного характера

Причинами возможных повреждений (разрушений) объектов капитального строительства могут быть следующие опасные природные явления.

Подтопление

Высокое стояние уровня грунтовых вод (далее – УГВ) повышает риск возникновения чрезвычайных ситуаций (далее – ЧС), связанных с подтоплением. Территория проектирования

Взам. инв. №						
	Подпись и дата					
Инв. № подл.						
	Изм.	Кол. уч.	Лист	№ док.	Подпись	Дата
28.22 – ППТ.2.ПЗ						Лист
						25

подвержена подтоплению вследствие весеннего таяния снега, а также интенсивных осадков в виде дождя. С целью предотвращения риска возникновения ЧС, связанных с подтоплением, проектом рекомендуются следующие мероприятия:

- организация систематического сбора и отвода воды с проектной территории (дренаж);
- проверка и уточнение планов действий в паводковый период;
- контроль за состоянием зданий и сооружений, которые оказались в зоне подтопления (затопления);
- повышение отметок поверхности земли при подготовке площадок для строительства зданий и сооружений;
- строительство дождевой канализации;
- агролесомелиорация.

Бури, ураганные ветры

Ураганные ветры скоростью до 35 м/сек. могут вывести из строя воздушные линии электропередач. Из-за сильных порывов ветра и коротких замыканий в линиях электропередач могут произойти повреждения рубильников, предохранителей и силовых трансформаторов, нарушение электроснабжения на территории города, нарушение телефонной сети, завал автодорог, срыв мягкой кровли в жилых домах, общественных и производственных зданиях.

По скорости распространения опасности бури отнесены к чрезвычайным событиям с умеренной скоростью распространения. Это позволяет осуществлять широкий комплекс предупредительных мероприятий как в период, предшествующий непосредственной угрозе возникновения, так и после их возникновения – до момента прямого воздействия.

Эти мероприятия по времени подразделяются на две группы:

заблаговременные (предупредительные) мероприятия и работы, оперативные защитные мероприятия, проводимые после объявления неблагоприятного прогноза, непосредственно перед бурей.

заблаговременные (предупредительные) мероприятия и работы осуществляются с целью предотвращения значительного ущерба задолго до начала воздействия бури и могут занимать продолжительный отрезок времени.

К заблаговременным мероприятиям относятся:

- ограничение в землепользовании в районах частого прохождения бурь;
- ограничение в размещении объектов с опасными производствами;
- демонтаж некоторых устаревших или непрочных зданий и сооружений;
- укрепление производственных и иных зданий, и сооружений;

Взам. инв. №	
Подпись и дата	
Инв. № подл.	

Изм.	Кол. уч.	Лист	№ док.	Подпись	Дата

проведение инженерно-технических мероприятий по снижению риска на опасных производственных объектах в условиях сильного ветра, в том числе повышение физической стойкости хранилищ и оборудования с легковоспламеняющимися и другими опасными веществами;

создание материально-технических резервов;

подготовка населения и персонала спасательных служб.

К защитным мероприятиям, проводимым после получения штормового предупреждения, относят:

прогнозирование пути прохождения и времени подхода бурь, а также его последствий, оперативное увеличение размеров материально-технического резерва, необходимого для ликвидации последствий бури;

частичную эвакуацию населения, подготовку убежищ, подвалов и других заглубленных помещений для защиты населения, перемещение в прочные или заглубленные помещения уникального и особо ценного имущества;

подготовку к восстановительным работам и мерам по жизнеобеспечению населения.

Меры по снижению возможного ущерба от бурь принимаются с учетом соотношения степени риска и возможных масштабов ущерба к требуемым затратам. Особое внимание при проведении заблаговременных и оперативных мер по снижению ущерба обращается на предотвращение тех разрушений, которые могут привести к возникновению вторичных факторов поражения, превышающих по тяжести воздействие самого стихийного бедствия.

Важным направлением работы по снижению ущерба является борьба за устойчивость линий связи, сетей электроснабжения, городского и междугородного транспорта. Основным способом повышения устойчивости в этом случае является их дублирование временными и более надежными в условиях сильного ветра средствами.

Сильный снегопад, гололедные явления, сильный мороз

Из-за увеличения механических нагрузок вследствие снегопада и гололедных отложений происходит нарушение габаритов между проводами и землей, обрывы проводов, падение опор ЛЭП. Основные последствия данных явлений – нарушения работы транспорта с долговременной остановкой движения (в основном автомобильный транспорта), аварии в жилищно-коммунальной сфере, прежде всего в системах водо-, теплоснабжения, нарушение энергоснабжения населенного пункта.

Для предотвращения негативных воздействий необходимо:

организация оповещения населения о природных явлениях, способных вызвать ЧС;

предусмотреть установку емкостей для песка;

Взам. инв. №	
Подпись и дата	
Инв. № подл.	

Изм.	Кол. уч.	Лист	№ док.	Подпись	Дата

населению иметь дублирующие средства жизнеобеспечения семьи:
 электроплитку, лампу керосиновую, керогаз;
 мобилизация дорожных и всех коммунальных служб при получении предупреждения о надвигающихся опасных природных явлениях.

Грозы и град

Среди опасных явлений погоды гроза занимает одно из первых мест по наносимому ущербу и жертвам. С грозами связаны гибель людей и животных, поражение посевов и садов, лесные пожары, особенно в засушливые сезоны, нарушения на линиях электропередач и связи. Грозы сопровождаются ливнями, градобитиями, пожарами, резким усилением ветра. Для минимизации ущерба, причиняемого неблагоприятными метеорологическими явлениями определены следующие организационные мероприятия:

организация и приведение в готовность средств оповещения населения, информирование населения о действиях во время ЧС;

контроль над состоянием и своевременное восстановление деятельности жизнеобеспечивающих объектов энерго-, тепло- и водоснабжения, инженерных коммуникаций, линий электропередач, связи.

Природные пожары

Пожары представляют опасность для территорий и микрорайонов, расположенных смежно с лесными массивами. Охрана леса от пожаров – одна из первостепенных задач органов лесного хозяйства, в связи с чем, необходимо усиление материально-технической базы пожарно-химических станций.

К основным мероприятиям, снижающим риск ЧС при возникновении лесных пожаров, относятся:

контроль работы лесопожарных служб;

контроль за проведением наземного патрулирования и авиационной разведки в местах проведения огнеопасных работ;

введение ограничений посещения отдельных, наиболее опасных участков леса, запрещение разведения костров в лесах в пожароопасный период;

контроль за соблюдением мер противопожарной безопасности при лесоразработках и производстве других работ с применением технических средств;

внедрение и распространение безогневых способов очистки лесосек;

организация контроля за своевременной очисткой лесоразработок и лесов от заготовленной древесины, сучьев, щепы, от сухих деревьев и мусора.

Инва. № подл.	Взам. инв. №
	Подпись и дата

Изм.	Кол. уч.	Лист	№ док.	Подпись	Дата

К основным мероприятиям, снижающим риск ЧС при возникновении торфяных пожаров, относятся:

наблюдение за состоянием торфяных полей;

определение наличия всех видов водоисточников, их состояния и возможность использования для тушения пожаров.

Чрезвычайные ситуации техногенного характера

Причинами возможных повреждений (разрушений) объектов капитального строительства могут быть следующие ЧС техногенного характера.

Аварии на автодорогах

По результатам анализа статистических данных выделяется ряд наиболее типичных причин возникновения дорожно-транспортных происшествий (далее –ДТП) – вождение в нетрезвом состоянии, значительное превышение безопасной скорости, невнимательность при вождении, а также выезд на встречную полосу. Вследствие возникновения ДТП на дорогах страдают люди. В случае возникновения аварий на автотранспорте проведение спасательных работ может быть затруднено из-за недостаточного количества профессиональных спасателей, обеспеченных современными специальными приспособлениями и инструментами, а также неумения населения оказывать первую медицинскую помощь пострадавшим. Серьезную опасность представляют аварии с автомобилями, перевозящими аварийно химически опасные вещества (далее – АХОВ), легковоспламеняющиеся жидкости (бензин, керосин и другие). Аварии с данными автомобилями могут привести к разливу АХОВ, образованию зон химического заражения и поражению людей, попавших в такую зону. Авария автомобиля, перевозящего горючее может привести к взрыву перевозимого вещества, образованию очага пожара, травмированию, ожогам и гибели людей, попавшим в зону поражения. Основные поражающие факторы при аварии на транспорте – токсическое поражение АХОВ (аммиак, хлор); тепловое излучение при воспламенении разлитого топлива; воздушная ударная волна при взрыве топливно-воздушной смеси, образовавшейся при разливе топлива.

К основным мероприятиям относятся:

организация контроля за выполнением установленной ответственности отправителя и перевозчика за организацию безопасной транспортировки опасных грузов;

организация контроля за соблюдением установленного маршрута перевозки потенциально опасных грузов;

повышение персональной дисциплины участников дорожного движения;

своевременная реконструкция дорожного полотна;

Изм. № подл.	Подпись и дата	Взам. инв. №

Изм.	Кол. уч.	Лист	№ док.	Подпись	Дата

обеспечение безопасности дорожного движения путем выявления, ликвидации и профилактики возникновения опасных участков аварийности, создания условий, способствующих снижению ДТП, формированию безопасного поведения участников дорожного движения.

Аварии на системах жилищно-коммунального хозяйства (далее – ЖКХ)

На территории существует риск возникновения ЧС на водопроводных сетях, линиях электропередач, канализационных сетях, сетях теплоснабжения. Возникновение ЧС на системах ЖКХ возможны по причинам:

износа основного и вспомогательного оборудования теплоисточников более чем на 60%;
ветхости тепловых и водопроводных сетей (износ от 60 до 90%);
халатности персонала, обслуживающего соответствующие объекты и сети;
недофинансирования ремонтных работ.

Выход из строя коммунальных систем может привести к следующим последствиям:

прекращению подачи тепла потребителям и размораживание тепловых сетей;
прекращению подачи холодной воды;
порывам тепловых сетей;
выходу из строя основного оборудования теплоисточников;
отключению от тепло- и водоснабжения жилых домов.

К основным мероприятиям относятся:

проведение своевременных работ по реконструкции сетей и объектов;
проведение плановых мероприятий по проверке состояния объекта и оборудования;
своевременная замена технологического оборудования на более современное и надежное.

Техногенные пожары

Среди чрезвычайных ситуаций техногенного характера большая доля приходится на пожары жилых объектов и объектов социально бытового назначения, причинами которых в основном являются нарушения правил пожарной безопасности, правил эксплуатации электрооборудования и неосторожное обращение с огнем.

Для целей пожаротушения на территории проектирования необходима организация пожарного водоема. Маршруты движения к водоемам, предназначенным для забора воды при тушении техногенных пожаров, будут представлены автомобильными дорогами с асфальтовым и грунтовым покрытием.

Взам. инв. №	
Подпись и дата	
Инв. № подл.	

Изм.	Кол. уч.	Лист	№ док.	Подпись	Дата

К основным мероприятиям относятся:

создание финансовых резервов и накопление муниципальных запасов материальных ресурсов;

систематический контроль сроков разработки Паспортов безопасности потенциально-опасных объектов, планов эвакуации людей из зданий в ночное и дневное время;

приведение в надлежащее состояние источников противопожарного водоснабжения, обеспечение проезда к зданиям, сооружениям и открытым водоемам;

очистка площадей, примыкающих к лесной зоне и потенциально-опасным объектам, от мусора, ветхих бесхозных зданий и пр.;

доведение до населения сигналов экстренной эвакуации и порядок действий по ним (пункты сбора, места временного размещения).

Таким образом, риск возникновения ЧС техногенного характера на рассматриваемой территории сравнительно невысок. Вероятность возникновения аварий с тяжелыми последствиями и большим материальным ущербом на объектах является невысокой и не может привести к ЧС территориального масштаба.

5.2 Перечень мероприятий по обеспечению пожарной безопасности и по гражданской обороне

Обеспечение пожарной безопасности

Общие правовые, экономические и социальные основы обеспечения пожарной безопасности в Российской Федерации определяет Федеральный закон от 21.12.1994 № 69-ФЗ "О пожарной безопасности". Подлежит применению постановление Правительства Российской Федерации от 25.04.2012 № 390 "О противопожарном режиме", а также иные нормативные правовые акты. Обеспечение пожарной безопасности достигается путем применения системы пожарной безопасности, под которой понимается совокупность сил и средств, а также мер правового, организационного, экономического, социального и научно-технического характера, направленных на борьбу с пожарами. Основными элементами системы обеспечения пожарной безопасности являются органы государственной власти, органы местного самоуправления, организации, граждане, принимающие участие в обеспечении пожарной безопасности в соответствии с законодательством Российской Федерации.

Основные функции системы обеспечения пожарной безопасности следующие:

нормативное правовое регулирование и осуществление государственных мер в области пожарной безопасности;

создание пожарной охраны и организация ее деятельности;

Взам. инв. №	
Подпись и дата	
Инв. № подл.	

Изм.	Кол. уч.	Лист	№ док.	Подпись	Дата

разработка и осуществление мер пожарной безопасности;

реализация прав, обязанностей и ответственности в области пожарной безопасности;

проведение противопожарной пропаганды и обучение населения мерам пожарной безопасности;

научно-техническое обеспечение пожарной безопасности;

содействие деятельности добровольных пожарных и объединений пожарной охраны, привлечение населения к обеспечению пожарной безопасности;

информационное обеспечение в области пожарной безопасности;

осуществление государственного пожарного надзора и других контрольных функций по обеспечению пожарной безопасности;

производство пожарно-технической продукции;

выполнение работ и оказание услуг в области пожарной безопасности;

лицензирование деятельности (работ, услуг) в области пожарной безопасности и подтверждения соответствия продукции и услуг в области пожарной безопасности;

тушение пожаров и проведение аварийно-спасательных работ;

учет пожаров и их последствий;

установление особого противопожарного режима.

Общие требования для предотвращения пожара можно свести к следующему:

пожар невозможен ни при каких-либо обстоятельствах, если исключается контакт источника зажигания с горючим материалом. Если потенциальный источник зажигания и горючую среду невозможно полностью исключить из технологического процесса, то данное оборудование или помещение, в котором оно размещено, должно быть надежно защищено автоматическими средствами – аварийное отключение оборудования или сигнализация. Соответственно методы противодействия пожару делятся на уменьшающие вероятность возникновения пожара (профилактические) и на защиту и спасение людей от огня.

Мероприятия, уменьшающие вероятность возникновения пожара:

своевременная очистка территория в пределах противопожарных разрывов от горючих отходов, мусора, тары, опавших листьев, сухой травы и т.п.;

содержание дорог, проездов и подъездов к зданиям, сооружениям, открытым складам, наружным пожарным лестницам и водоисточникам, используемым для целей пожаротушения, исправными и свободными для проезда пожарной техники;

ликвидации незаконных парковок автотранспорта в противопожарных разрывах зданий, сооружений;

незамедлительное оповещение подразделения пожарной охраны о закрытии дорог или проездов для их ремонта или по другим причинам, препятствующим проезду пожарных машин;

Взам. инв. №	
Подпись и дата	
Инв. № подл.	

Изм.	Кол. уч.	Лист	№ док.	Подпись	Дата

Защитные действия делятся на защиту человека от высокой температуры (используется термоизолирующая одежда БОП (боевая одежда пожарного) и от зачастую более опасных отравляющих веществ, выделяемых при пожаре в воздух (используются изолирующие противогазы и аппараты на сжатом воздухе, фильтрующие воздух капюшоны по типу противогазов).

Активная борьба с пожаром (тушение пожара) производится огнетушителями различного наполнения, песком и другими негорючими материалами, мешающими огню распространяться и гореть. Для защиты ценных вещей и документов от огня применяются негорючие сейфы.

При принятии архитектурно-планировочных решений с целью дальнейшего развития территории соблюдены следующие условия пожарной безопасности:

обеспечены нормативные противопожарные расстояния между зданиями;

обеспечены подъезды к каждому зданию и сооружению пожарной техники и возможность проезда с одной или с двух сторон.

Для тушения пожара привлекаются техника и работники пожарной части, расположенной на территории проектирования:

Государственное бюджетное учреждение Архангельской области «Служба спасения им. И.А. Поливаного», образовано постановлением Главы администрации области № 86 от 06.04.1998 года для проведения первоочередных аварийно-спасательных и других неотложных работ на территории Архангельской области.

Для объектов обслуживания необходима разработка организационных мероприятий, включающих составление схемы путей эвакуации населения, назначения специалиста, ответственного за пожарную безопасность, регулярные осмотры сооружений на предмет соблюдения правил пожарной безопасности.

Гражданская оборона

В соответствии с Федеральным законом от 12.02.1998 № 28-ФЗ "О гражданской обороне" гражданская оборона – это система мероприятий по подготовке к защите и по защите населения, материальных и культурных ценностей на территории Российской Федерации от опасностей, возникающих при ведении военных действий или вследствие этих действий, а также при возникновении чрезвычайных ситуаций природного и техногенного характера.

Основными задачами в области гражданской обороны являются:

обучение населения в области гражданской обороны;

Изм. № подл.	Подпись и дата	Взам. инв. №

Изм.	Кол. уч.	Лист	№ док.	Подпись	Дата

оповещение населения об опасностях, возникающих при ведении военных действий или вследствие этих действий, а также при возникновении ЧС природного и техногенного характера;

эвакуация населения, материальных и культурных ценностей в безопасные районы;

предоставление населению убежищ и средств индивидуальной защиты;

борьба с пожарами, возникшими при ведении военных действий или вследствие этих действий;

проведение мероприятий по световой маскировке и другим видам маскировки;

проведение аварийно-спасательных работ в случае возникновения опасностей для населения при ведении военных действий или вследствие этих действий, а также вследствие чрезвычайных ситуаций природного и техногенного характера;

первоочередное обеспечение населения, пострадавшего при ведении военных действий или вследствие этих действий, в том числе медицинское обслуживание, оказание первой помощи, срочное предоставление жилья и принятие других необходимых мер;

обнаружение и обозначение районов, подвергшихся радиоактивному, химическому, биологическому и иному заражению;

санитарная обработка населения, обеззараживание зданий и сооружений, специальная обработка техники и территорий;

восстановление и поддержание порядка в районах, пострадавших при ведении военных действий или вследствие этих действий, а также вследствие чрезвычайных ситуаций природного и техногенного характера;

срочное восстановление функционирования необходимых коммунальных служб в военное время;

срочное захоронение трупов в военное время;

разработка и осуществление мер, направленных на сохранение объектов, необходимых для устойчивого функционирования экономики и выживания населения в военное время;

обеспечение постоянной готовности сил и средств гражданской обороны.

Систему гражданской обороны составляют:

органы повседневного управления по обеспечению защиты населения;

силы и средства, предназначенные для выполнения задач гражданской обороны;

фонды и резервы финансовых, медицинских и материально-технических средств, предусмотренных на случай чрезвычайной ситуации;

системы связи, оповещения, управления и информационного обеспечения.

Изм. № подл.	Подпись и дата	Взам. инв. №

Изм.	Кол. уч.	Лист	№ док.	Подпись	Дата

С учетом особенностей градостроительного развития территории микрорайона проектом рекомендуется реализация следующих мероприятий гражданской обороны:

1) Организация защитных сооружений

Основным способом защиты населения от современных средств поражения является укрытие его в защитных сооружениях. С этой целью осуществляется планомерное накопление необходимого фонда убежищ и противорадиационных укрытий. Защитные сооружения должны приводиться в готовность для приема укрываемых в сроки, не превышающие 12 часов. Создание фонда защитных сооружений осуществляется заблаговременно, в мирное время, путем комплексного освоения подземного пространства с учетом приспособления и использования его сооружений в интересах защиты населения. Убежища должны обеспечивать защиту укрываемых от расчетного воздействия поражающих факторов ядерного оружия и обычных средств поражения (без учета прямого попадания), бактериальных (биологических) средств (БС), отравляющих веществ (ОВ), а также при необходимости от катастрофического затопления, сильно действующих ядовитых веществ, радиоактивных продуктов при разрушении ядерных энергоустановок, высоких температур и продуктов горения при пожарах. Системы жизнеобеспечения убежищ должны обеспечивать непрерывное пребывание в них расчетного количества укрываемых в течение двух суток. Воздухоснабжение убежищ, как правило, должно осуществляться по двум режимам: чистой вентиляции (1-й режим) и фильтровентиляции (2-й режим). Противорадиационные укрытия должны обеспечивать защиту укрываемых от воздействия ионизирующих излучений при радиоактивном заражении (загрязнении) местности и допускать непрерывное пребывание в них расчетного количества укрываемых до двух суток.

2) Мероприятия по защите системы водоснабжения

Для гарантированного обеспечения питьевой водой населения в случае выхода из строя головных сооружений обеспечивающих функционирование системы водоснабжения или заражения источников водоснабжения на территории следует иметь резервуары в целях создания в них не менее 3-х суточного запаса питьевой воды по норме не менее 10 л в сутки на одного человека. Резервуары питьевой воды должны оборудоваться герметическими (защитно-герметическими) люками и приспособлениями для раздачи воды в передвижную тару. Кроме того, необходимо обеспечивать возможность использования систем водоснабжения для целей пожаротушения.

3) Мероприятия по защите системы электроснабжения

Рабочий проект системы электроснабжения проектируемой территории рекомендуется выполнить с учетом обеспечения устойчивого электроснабжения в условиях мирного и военного времени. Схема электрических сетей энергосистем при необходимости должна

Взам. инв. №	
Подпись и дата	
Инв. № подл.	

Изм.	Кол. уч.	Лист	№ док.	Подпись	Дата

предусматривать возможность автоматического деления энергосистемы на сбалансированные независимо работающие части. При проектировании систем электроснабжения следует сохранять в качестве резерва мелкие стационарные электростанции, а также учитывать возможность использования передвижных электростанций и подстанций.

4) Мероприятия по защите системы электросвязи и проводного вещания

При проектировании новых автоматических телефонных станций (далее – АТС) рекомендуется предусматривать:

прокладку кабелей межшкафных связей с расчетом передачи части абонентской емкости территории на АТС соседних микрорайонов;

прокладку соединительных кабелей от ведомственных АТС к ближайшим распределительным шкафам городской телефонной сети;

установку на АТС специальной аппаратуры циркулярного вызова и дистанционного управления средствами оповещения гражданской обороны (по заданию местных штабов гражданской обороны).

5) Предотвращение террористических актов

Опасности, связанные с диверсионными актами, могут иметь весьма значительные негативные последствия для жителей микрорайона и персонала организаций, расположенных на его территории. Принципы противодействия терроризму, правовые и организационные основы профилактики терроризма и борьбы с ним, минимизации и (или) ликвидации последствий проявлений терроризма регламентируются Федеральным законом 06.03.2006 № 35-ФЗ "О противодействии терроризму".

В целях противодействия возможным диверсионным актам предусматривается установка автоматической пожарной сигнализации и освещение территории объектов. В зданиях организованы системы охраны, обеспечивающие безопасность жизнедеятельности людей. В учреждениях назначается ответственное лицо, организующее профилактическую работу по предупреждению терактов и руководящее работами при угрозе теракта и по его ликвидации.

Рекомендуемые зоны оцепления при обнаружении взрывного устройства:

легковой автомобиль – 460 м;

грузовой автомобиль – 1 250 м.

6) Предотвращение и ликвидация последствий природных чрезвычайных ситуаций

При формировании высокого весеннего паводка и образования зон затопления в населенных пунктах.

Взам. инв. №	
Подпись и дата	
Инв. № подл.	

Изм.	Кол. уч.	Лист	№ док.	Подпись	Дата

6. ПЕРЕЧЕНЬ МЕРОПРИЯТИЙ ПО ОХРАНЕ ОКРУЖАЮЩЕЙ СРЕДЫ

Климатические данные и местоположение района строительства

Район строительства – г. Архангельск.

Климатические условия – район ПА.

Расчетная зимняя температура наружного воздуха – минус 33 °С.

Снеговой район – IV.

Расчетное значение веса снегового покрова – 2,4 кПа (240 кг/м²).

Ветровой район – II.

Нормативное значение ветрового давления – 0,30 кПа (30 кг/м²).

Зона влажности – влажная.

Оценка воздействия на окружающую среду

Основным мероприятием по охране окружающей среды и поддержанию благоприятной санитарно-эпидемиологической обстановки в условиях градостроительного развития территории проектирования является установление зон с особыми условиями использования. Наличие данных зон определяет систему градостроительных ограничений, от которых во многом зависят планировочная структура и условия дальнейшего развития.

На территории проектирования санитарно-защитные зоны не устанавливаются.

Для исключения повреждения ЛЭП, трубопроводов и иных инженерных сооружений (при любом виде их прокладке) устанавливаются следующие охранные зоны:

понижительная станция 110 кВ	20 м
линии электропередач 220 кВ	25 м
линии электропередач 110 кВ	20 м
линии электропередач 6 кВ	10 м (5 - СИП)
линии электропередач 0,4 кВ	2 м
кабельные линии электропередач 6-0,4 кВ	1 м
сети самотечной канализации	3 м
сети водоснабжения и напорной канализации	5 м
газораспределительный пункт (газгольдер)	10 м
сети газоснабжения	
сжиженный углеводородный газ	2 м от оси трубопровода
природный газ, полипропиленовые трубы	3 м и 2 м от оси трубопровода
сети теплоснабжения	5 м
сети связи	2 м

Изм.	Кол. уч.	Лист	№ док.	Подпись	Дата	Инв. № подл.	Взам. инв. №
							Подпись и дата

В охранных зонах запрещается осуществлять любые действия, которые могут нарушить безопасную работу вышеперечисленных объектов, в том числе привести к их повреждению или уничтожению, и (или) повлечь причинение вреда жизни, здоровью граждан и имуществу физических или юридических лиц, а также повлечь нанесение экологического ущерба и возникновение пожаров.

Ограничения на использование территории, связанные с наличием территории объектов культурного наследия федерального, регионального и местного значения, отсутствуют.

На этапе разработки проектно-сметной документации для конкретных объектов капитального строительства, подлежащих к размещению в границах проекта планировки района «Майская горка» надлежит выполнить:

определение основных факторов техногенного воздействия на окружающую среду в период строительства и в период эксплуатации объектов;

оценку воздействия существующих и планируемых к размещению объектов капитального строительства на окружающую среду в период строительства и в период эксплуатации объектов;

расчеты рассеивания загрязнения атмосферного воздуха и физических воздействий на атмосферный воздух (шум, вибрация, электромагнитные поля (ЭМП) и др.) в период строительства и в период эксплуатации объектов;

разработать перечень мероприятий по предотвращению и (или) снижению возможного негативного воздействия намечаемой хозяйственной деятельности на окружающую среду и рациональному использованию природных ресурсов на период строительства и эксплуатации объекта капитального строительства;

перечень и расчет затрат на реализацию природоохранных мероприятий и компенсационных выплат.

7. ОБОСНОВАНИЕ ОЧЕРЕДНОСТИ ПЛАНИРУЕМОГО РАЗВИТИЯ ТЕРРИТОРИИ

В настоящем проекте на внесение изменений в проект планировки района «Майская горка» предлагается развитие территории проектирования по следующим направлениям:

жилищная сфера;

благоустройство жилой многоквартирной застройки;

размещение multifunctional учебных-лабораторных зданий, объектов спортивной инфраструктуры, культурно-досуговых пространств и общежитий в целях реализации проекта

Взам. инв. №	
Подпись и дата	
Инв. № подл.	

Изм.	Кол. уч.	Лист	№ док.	Подпись	Дата

по созданию инновационной образовательной среды (кампуса) на базе Северного (Арктического) федерального университета имени М.В. Ломоносова;

развитие внутриквартальных проездов и системы пешеходных связей;

инженерная, транспортная, коммунальная инфраструктура.

Очередность планируемого развития территории в данном проекте на внесение изменений в проект планировки района «Майская горка» принята по решению Технического заказчика:

I очередь строительства – 2022-2030 год;

расчетный срок строительства – 2040 год.

Первая очередь включает в себя:

размещение комплекса многоэтажных многоквартирных жилых домов в границах земельного участка с кадастровым номером 29:22:050407:20;

размещение многофункциональных учебно-лабораторных зданий, объектов спортивной инфраструктуры, культурно-досуговых пространств и общежитий в целях реализации проекта по созданию инновационной образовательной среды (кампуса) на базе Северного (Арктического) федерального университета имени М.В. Ломоносова на земельных участках с кадастровым номером 29:22:050407:1277, 29:22:050407:1276, 29:22:050407:1274, 29:22:050407:7, 29:22:050407:18;

определение параметров функциональных зон и объектов жилищного строительства и социального обслуживания населения;

обеспечение устойчивого развития территории, выделение элементов планировочной структуры, установление границ земельных участков, предназначенных для строительства и размещения объектов.

На расчетный период предусмотрено строительство объектов дорожного сервиса, магазинов, иных сооружений.

С учетом указанных направлений предлагается следующая очередность планируемого развития территории, а также этапы проектирования, строительства, реконструкции объектов капитального строительства, отраженные в табличной форме ниже.

Взам. инв. №						
	Подпись и дата					
Инв. № подл.						
	28.22 – ППТ.2.ПЗ					
Изм.	Кол. уч.	Лист	№ док.	Подпись	Дата	Лист
						41

Таблица 15 — Положения об очередности планируемого развития территории

Этапы проектирования, строительства, реконструкции	Описание развития территории	Примечание					
І–я очередь развития – 2022-2030 год							
1 этап	Проведение кадастровых работ	Формирование земельных участков с постановкой их на государственный кадастровый учет 2022 г.					
2 этап	Получение исходно - разрешительной документации по сформированным земельным участкам под предлагаемую проектом застройку	Получение градостроительного плана, технических условий в 2022-2023 году					
3 этап	Разработка проектной документации по строительству зданий и сооружений, а также по строительству сетей и объектов инженерного обеспечения	2023-2025					
4 этап	Строительство планируемых объектов капитального строительства и их подключение к системе инженерных коммуникаций	2023-2025					
5 этап	Ввод объектов капитального строительства и инженерных коммуникаций в эксплуатацию	2025-2030					
ІІ–я очередь развития (расчетный срок) – 2040 год							
1 этап	Проведение кадастровых работ	2025-2040					
2 этап	Получение исходно - разрешительной документации по сформированным земельным участкам под предлагаемую проектом застройку	2025-2040					
3 этап	Разработка проектной документации по строительству зданий и сооружений, а также по строительству сетей и объектов инженерного обеспечения	2025-2040					
4 этап	Строительство планируемых объектов капитального строительства и их подключение к системе инженерных коммуникаций	2025-2040					
5 этап	Ввод объектов капитального строительства и инженерных коммуникаций в эксплуатацию	2025-2040					
Взам. инв. № Подпись и дата Инв. № подл.						28.22 – ППТ.2.ПЗ	Лист 42
	Изм.	Кол. уч.	Лист	№ док.	Подпись	Дата	

Инсоляция

Инсоляция существующих, проектируемых зданий и прилегающих территорий соответствует требованиям СанПиН 1.2.3685-21 "Гигиенические требования к инсоляции и солнцезащите помещений жилых и общественных зданий и территорий".

Перед началом проектирования архитектурной мастерской надлежит разработать эскизный проект с детальной посадкой здания на земельный участок и подтверждением соблюдения нормативных требований по инсоляции.

Благоустройство

Благоустройство объектов выполняется в пределах территории проектирования, в соответствии с действующими на момент проектирования строительными нормами и правилами.

Форма зданий, их постановка на местности, и внутренняя планировка определены в соответствии с соблюдением санитарно-гигиенических условий. До соседних зданий устроены достаточные нормативные разрывы с учетом не затенения соседних зданий и инсоляции.

Входы во встроенные общественные помещения организованы со стороны улиц. Входы в жилые здания предусмотрены со стороны дворовых проездов. На прилегающей территории расположены комплексные площадки общего пользования, озеленение в виде газона, посадки деревьев и кустарников.

Въезд и выезд на территорию благоустройства предусмотрены с магистральных улиц с увязкой с внутриквартальными проездами. Покрытие всех проездов и площадок для стоянки автотранспорта предусмотрено с асфальтобетонным покрытием. Пешеходные тротуары и дорожки - с покрытием мелкогабаритной тротуарной плиткой. В местах пересечения тротуаров с проезжей частью необходимо устройство специальных съездов для маломобильных групп населения с уклоном не более 10%. Высота бортового камня в местах пересечения тротуаров, а также перепад высот бордюров, бортовых камней вдоль эксплуатируемых газонов и озелененных площадок, примыкающих к путям пешеходного движения не должна превышать 0,04 м.

Вертикальная планировка решается путем инженерной подготовки территории подсыпкой песком не ниже уровня возможного подтопления территории, определенного раз в сто лет. Детальная планировка, определяется при рабочем проектировании, исходя из условий отвода поверхностных вод за счет продольных и поперечных уклонов к дождеприемникам проектируемой и существующей ливневой канализации.

Взам. инв. №	
Подпись и дата	
Инв. № подл.	

							28.22 – ППТ.2.ПЗ	Лист 43
Изм.	Кол. уч.	Лист	№ док.	Подпись	Дата			

Территория не занятая проездами, тротуарами и площадками - озеленяется путем устройства газонов и посадки деревьев и кустарников в местах свободных от инженерных сетей и путей движения пожарной техники.

8. ВЕРТИКАЛЬНАЯ ПЛАНИРОВКА

Рельеф – спокойный.

Естественный рельеф проектируемой территории практически горизонтальный с малозаметным уклоном.

Вертикальная планировка существующей застройки основана на сохранении опорных точек, которыми являются высотные отметки красных линий, определяющие взаимное высотное расположение всех зданий.

При вертикальной планировке соблюдается требование максимального сохранения естественного рельефа.

Основные мероприятия по инженерной подготовке территорий:

организация рельефа с помощью вертикальной планировки территории – подготовка естественного рельефа местности для размещения зданий и сооружений;

обеспечении транспортных связей;

организация поверхностного стока путём срезок, подсыпок грунта, смягчения уклонов;

организация отвода поверхностного стока воды в систему ливневой канализации путем установки дождеприемных колодцев;

организация отвода грунтовых вод посредством устройства дренажной канализации;

создание рельефа, обеспечивающего беспрепятственный отвод поверхностных вод;

создание допустимых уклонов городских улиц, площадей и переходов;

придание рельефу архитектурной выразительности;

создание благоприятных условий для размещения зданий и прокладки подземных инженерных сетей;

организация системы озеленения городских территорий;

организация освещения городских территорий;

выбор типа покрытий под пешеходные и транспортные трассы;

охрана и улучшение состояния окружающей городской среды.

Все необходимые объекты инженерной инфраструктуры: водопровод, канализация, теплоснабжение, ливневая канализация, электроснабжение, связь расположены в смежных кварталах.

Инв. № подл.	Взам. инв. №
	Подпись и дата

Изм.	Кол. уч.	Лист	№ док.	Подпись	Дата

Необходимость реконструкции инженерных сетей будет возможно определить при получении технических условий ресурсоснабжающих организаций при новом строительстве.

Строительство объектов в данном районе проектирования повлечет за собой строительство внутриквартальных инженерных сетей.

Защита территории от опасных геологических процессов предусматривается в соответствии с требованиями СП 116.13330.2012 "Инженерная защита территорий, зданий и сооружений от опасных геологических процессов. Основные положения. Актуализированная редакция СНиП 22-02-2003".

В целях обеспечения инженерной защиты территории от подтопления предусмотрен комплекс мероприятий, обеспечивающих предотвращение подтопления территорий:

пропуск паводковых вод в весенне-осенний период, при половодье;

локальная защита зданий, сооружений, грунтов оснований и защита застроенной территории в целом;

водоотведение;

утилизацию (при необходимости очистки) дренажных вод.

Система инженерной защиты от подтопления является территориально единой, объединяющей все локальные системы отдельных участков и объектов.

Графические материалы представлены листом «Схема вертикальной планировки территории, инженерной подготовки и инженерной защиты территории».

На схеме вертикальной планировки территории, инженерной подготовки и инженерной защиты территории отображены:

граница города Архангельска;

границы зон планируемого размещения объектов капитального строительства;

объекты капитального строительства;

элементы благоустройства;

элементы улично-дорожной сети;

существующие и директивные (проектные) отметки поверхности по осям трасс автомобильных дорог, проезжих частей в местах пересечения улиц и проездов и в местах перелома продольного профиля, существующие и директивные (проектные) отметки других элементов планировочной структуры территории для увязки проектных решений, в том числе со смежными территориями;

проектные продольные уклоны, направление продольного уклона поверхности.

Взам. инв. №	
Подпись и дата	
Инв. № подл.	

Изм.	Кол. уч.	Лист	№ док.	Подпись	Дата

Не нашли отражения на схеме вертикальной планировки территории, инженерной подготовки и инженерной защиты территории следующие элементы:

границы зон планируемого размещения объектов капитального строительства, подлежащих выносу из зоны планируемого размещения линейного объекта – отсутствуют;

существующие и директивные (проектные) отметки поверхности по осям трасс железных дорог - не разрабатываются по причине отсутствия в границах проекта планировки железных дорог;

расстояние между точками, ограничивающими участок с продольным уклоном – не разрабатываются, предусматриваются в проектно-сметной документации конкретного объекта капитального строительства;

горизонтали, отображающие проектный рельеф в виде параллельных линий - не разрабатываются, предусматриваются в проектно-сметной документации конкретного объекта капитального строительства;

типовые поперечные профили железных дорог – не разрабатываются по причине отсутствия в границах проекта внесения изменений в проект планировки района «Майская горка» железных дорог.

Инв. № подл.	Подпись и дата					Взам. инв. №
Изм.	Кол. уч.	Лист	№ док.	Подпись	Дата	
28.22 – ППТ.2.ПЗ						Лист
						46

ВЕДОМОСТЬ РАБОЧИХ ЧЕРТЕЖЕЙ

Лист	Наименование	Примечание
1	Ведомость рабочих чертежей	
2	Карта (фрагмент карты) планировочной структуры территорий городского округа М 1:2000	
3	Схема организации движения транспорта (включая транспорт общего пользования) и пешеходов, схема организации улично-дорожной сети М 1:1000	
4	Схема границ территорий объектов культурного наследия М1:2000	
5	Схема границ зон с особыми условиями использования территорий М1:2000	
6	Схема, отображающая местоположение существующих объектов капитального строительства, в том числе линейных объектов, объектов, подлежащих сносу, объектов незавершенного строительства, а также проходы к водным объектам общего пользования и их береговым полосам М 1:1000	
7	Вариант I планировочных и объемно-пространственных решений застройки территории М 1:1000	
8	Вариант II планировочных и объемно-пространственных решений застройки территории М 1:1000	
9	Схема вертикальной планировки территории, инженерной подготовки и инженерной защиты территории М 1:1000	

Технические решения, принятые в данном проекте соответствуют требованиям экологических, санитарно-технических и противопожарных норм, действующих на территории РФ, и обеспечивают безопасную для работы и здоровья людей эксплуатацию объекта при соблюдении предусмотренных настоящим проектом мероприятий.

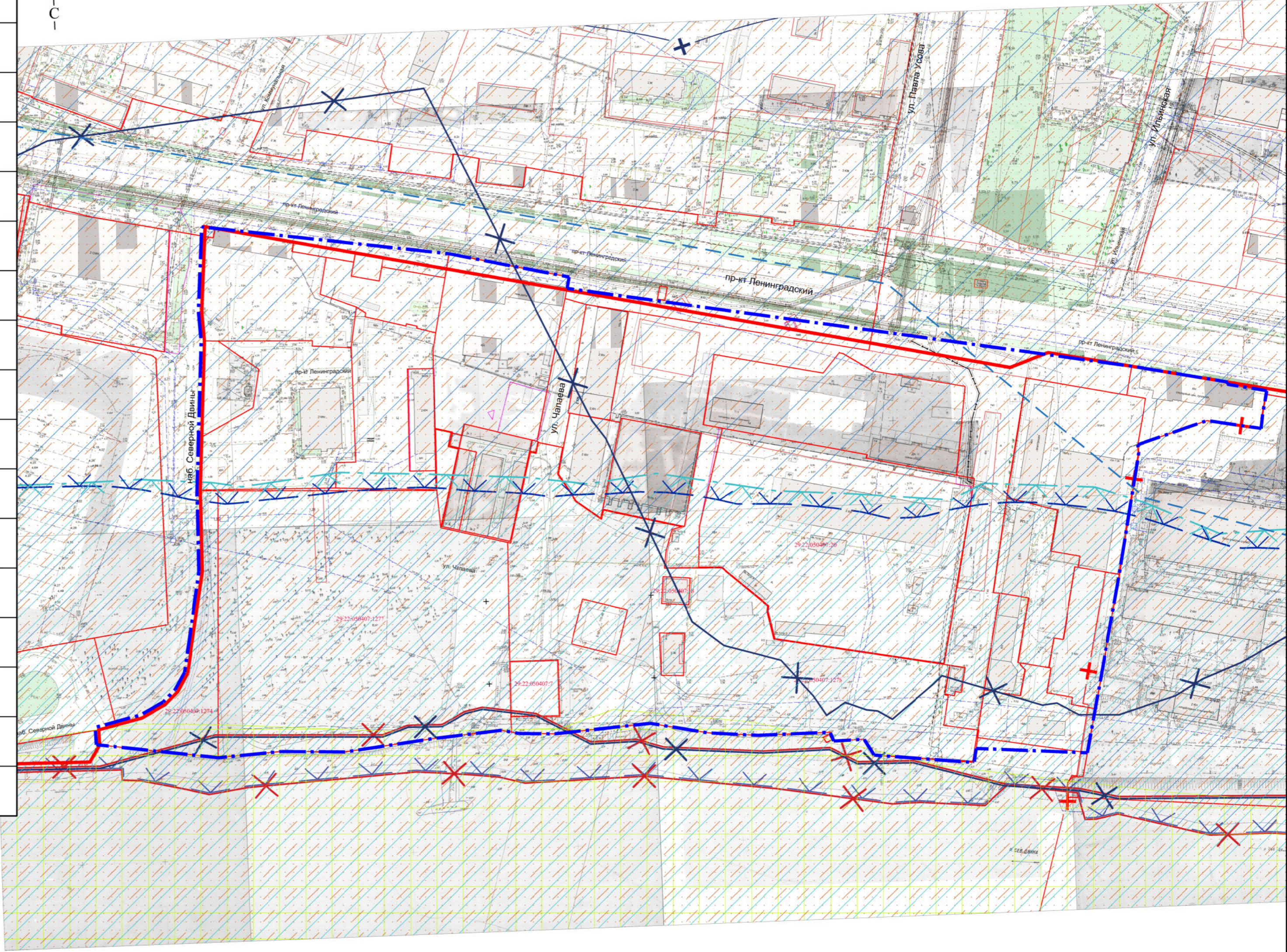
Главный инженер проекта _____ Артемьев В.Ф.



Взам. инв. №						28.20 - ППТ.2					
						Проект внесения изменений в проект планировки района "Майская горка" муниципального образования "Город Архангельск" в границах элемента планировочной структуры: просп. Ленинградского и ул. Коммунальной площадью 15,4497 га					
Инв. № подл.	Подп. и дата	Изм.	Кол.уч.	Лист	№ док	Подпись	Дата	Муниципальное образование "Город Архангельск"	Стадия	Лист	Листов
		Разработ.	Ершов				09.03.22		П	1	9
		Проверил	Пушина				09.03.22	Ведомость рабочих чертежей	ООО "АКСК"		
		ГИП	Артемьев				09.03.22				
		Нор. контр.									

Условные обозначения

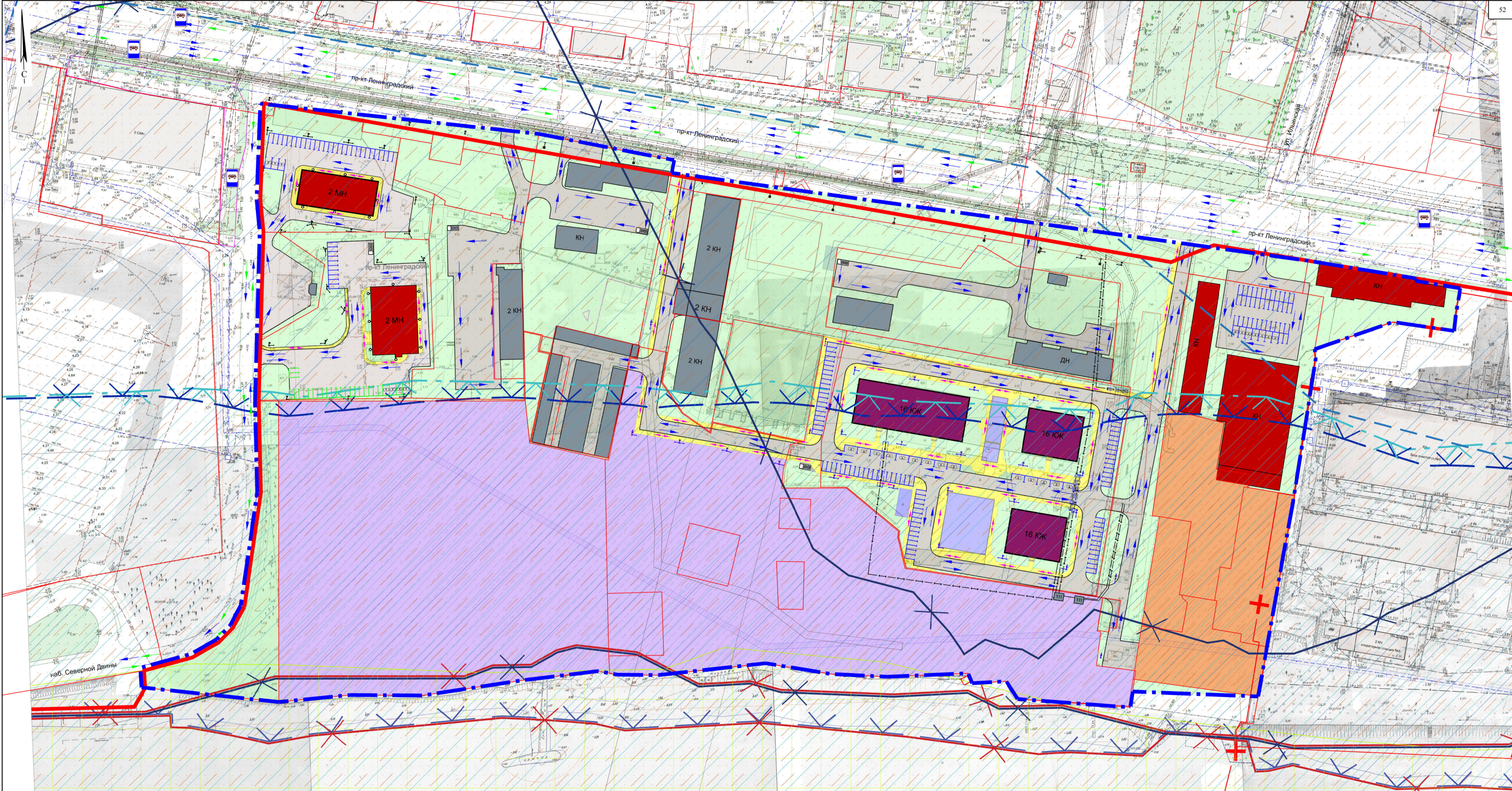
Существ.	Проектн.	Наименование
		Границы элемента планировочной структуры (границы разработки проекта планировки территории)
		Красные линии
		Границы земельных участков
		Охранная зона инженерных коммуникаций
		Первый пояс зоны санитарной охраны источника водоснабжения
		Второй пояс зоны санитарной охраны источника водоснабжения
		Водоохранная зона
		Прибрежная защитная полоса
		Рыбоохранная зона
		Береговая полоса
		Зона затопления
		Зона подтопления
		Приаэродромная территория. Третья и пятая подзоны приаэродромной территории.
		Шестая подзона приаэродромной территории
		Государственный природный заказник
		Зона регулирования застройки и хозяйственной деятельности 3 типа
		Зона В археологического наблюдения



ПРИМЕЧАНИЕ:
Территория проектирования входит в зону второго пояса санитарной охраны источника водоснабжения

Ивл. № подл. Подп. и дата. Взам. ивл. №

28.20 - ППТ.2					
Проект внесения изменений в проект планировки района "Майская горка" муниципального образования "Город Архангельск" в границах элемента планировочной структуры: просп. Ленинградский и ул. Коммунальной площадью 15,4497 га					
Изм.	Кол.уч.	Лист	№ док.	Подпись	Дата
Разработ.	Ершов				09.03.22
Проверил	Пушина				09.03.22
ГИП	Артемьев				09.03.22
Нор. контр.					
Муниципальное образование "Город Архангельск"				Стадия	Лист
				П	2
Карта (фрагмент карты) планировочной структуры территории городского округа М1:2000				ООО "АКСК"	



Условные обозначения			Условные обозначения			Условные обозначения		
Сущест.	Проектн.	Наименование	Сущест.	Проектн.	Наименование	Сущест.	Проектн.	Наименование
		Границы элемента планировочной структуры (границы разработки проекта планировки территории)			Озеленные территории			Рыбоохранная зона
		Красные линии			Машинно-место для стоянки (парковки) транспортных средств			Береговая полоса
		Границы земельных участков			Специализированное машино-место размерами 6,0x3,6 для стоянки (парковки) транспортных средств инвалида на кресле-коляске размерами 6,0x3,6 м			Зона затопления
		Жилая застройка / зона планируемого размещения объектов капитального строительства на перспективу			Остановка общественного транспорта: 1. Автобусные маршруты - 5, 10, 42, 43, 104, 108; 2. Автобусные маршруты - 5, 10, 41, 42, 44, 64			Зона подтопления
		Общественная застройка / зона планируемого размещения объектов общественного назначения			Направление движения транспорта			Приаздромная территория. Третья и пятая подзоны приаздромной территории.
		Учреждения профессионального образования / зона планируемого размещения объектов профессионального образования			Направление движения транспорта общего пользования			Шестая подзона приаздромной территории
		Инженерные, транспортные, коммунальные территории и сооружения / зона планируемого размещения объектов капитального строительства на перспективу			Направление движения пешеходов			Государственный природный заказник
		Границы зон планируемого размещения линейного объекта			Охранная зона инженерных коммуникаций			Зона регулирования застройки и хозяйственной деятельности 3 типа
		Внутриквартальные проезды			Первый пояс зоны санитарной охраны источника водоснабжения			Зона В археологического наблюдения
		Основные пешеходные связи			Водоохранная зона			
					Прибрежная защитная полоса			

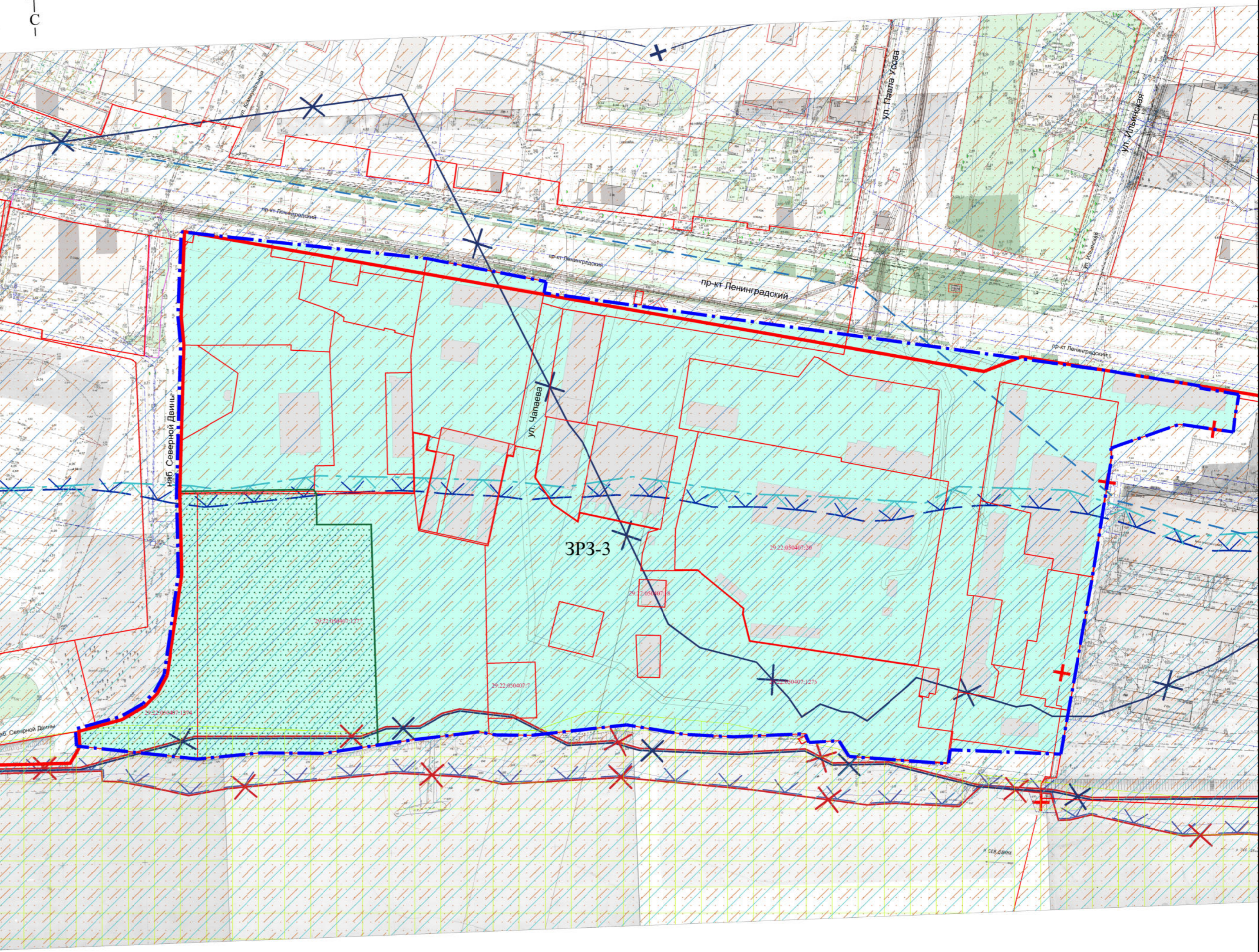
ПРИМЕЧАНИЕ:
Территория проектирования входит в зону второго пояса санитарной охраны источника водоснабжения

					28.20 - ППТ.2		
					Проект внесения изменений в проект планировки района "Майская горка" муниципального образования "Город Архангельск" в границах элемента планировочной структуры: просп. Ленинградского и ул. Коммунальной площадью 15,4497 га		
Изм.	Колуч.	Лист	Реклод	Подпись	Дата	Муниципальное образование "Город Архангельск"	
Разработ.	Ершов	5			09.03.22	Стдия	Лист
Проверил	Пушина	6			09.03.22	П	3
ГИП	Аргемьев	7			09.03.22	ООО "АКСК"	
Нор. контр.						Схема организации движения транспорта (включая транспорт общего пользования) и пешеходов, схема организации улично-дорожной сети М1:1000	

Лит. № поз. / Взам. лит. № / Подл. и дата

Условные обозначения

Существ.	Проектн.	Наименование
		Границы элемента планировочной структуры (границы разработки проекта планировки территории)
		Красные линии
		Границы земельных участков
		Ценные участки зеленых насаждений
		Зона регулирования застройки и хозяйственной деятельности 3 типа
		Нейтральные здания
		Охранная зона инженерных коммуникаций
		Первый пояс зоны санитарной охраны источника водоснабжения
		Второй пояс зоны санитарной охраны источника водоснабжения
		Водоохранная зона
		Прибрежная защитная полоса
		Рыбоохранная зона
		Береговая полоса
		Зона затопления
		Зона подтопления
		Приаэродромная территория. Третья и пятая подзоны приаэродромной территории.
		Шестая подзона приаэродромной территории
		Государственный природный заказник
		Зона регулирования застройки и хозяйственной деятельности 3 типа
		Зона В археологического наблюдения



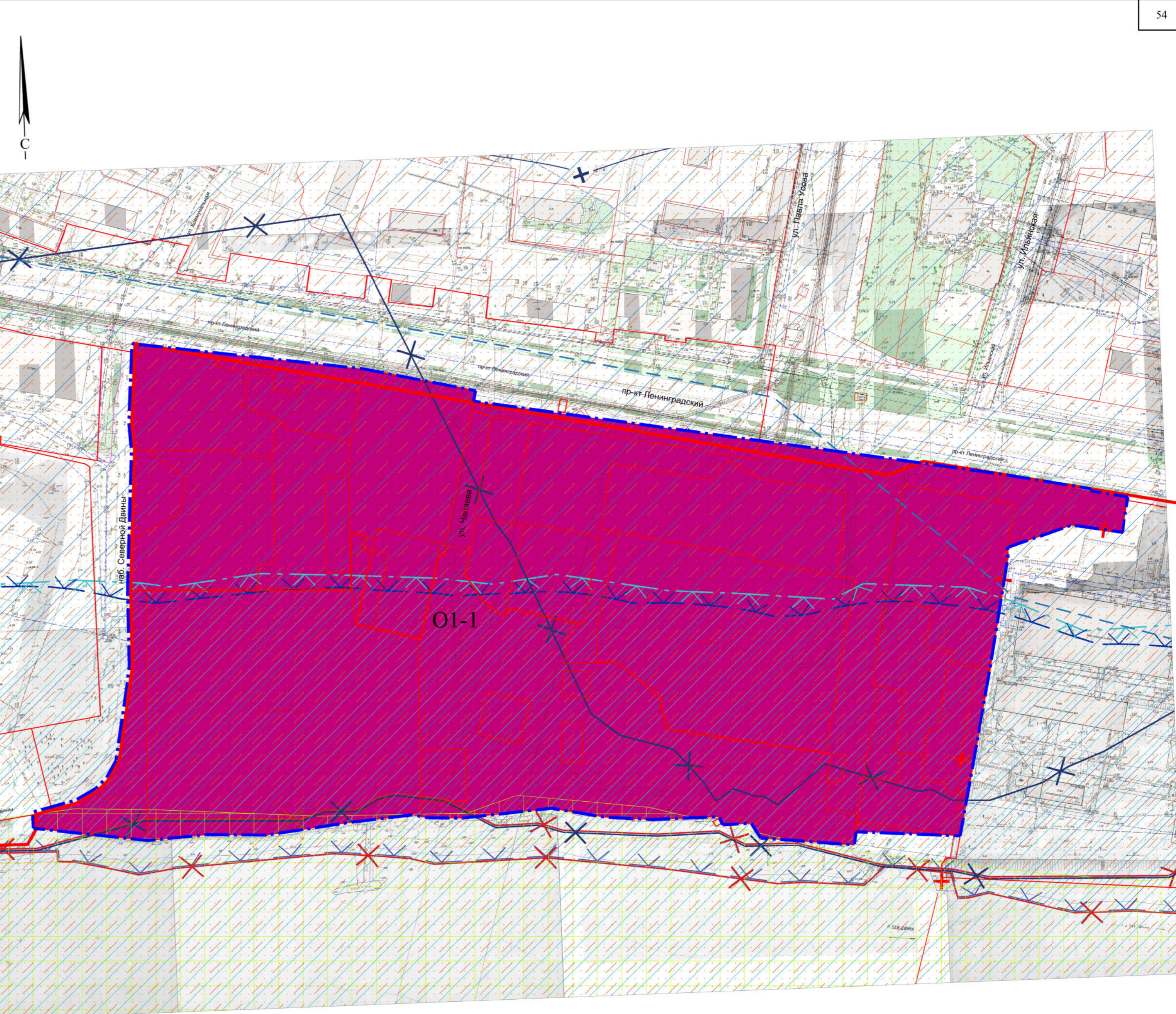
ПРИМЕЧАНИЕ:
Территория проектирования входит в зону второго пояса санитарной охраны источника водоснабжения

Изм. № подл. Подп. и дата. Взам. инв. №

28.20 - ППТ.2					
Проект внесения изменений в проект планировки района "Майская горка" муниципального образования "Город Архангельск" в границах элемента планировочной структуры: просп. Ленинградский и ул. Коммунальной площадью 15,4497 га					
Изм.	Кол.уч.	Лист	№ док.	Подпись	Дата
Разработ.	Ершов				09.03.22
Проверил	Пушина				09.03.22
ГИП	Артемьев				09.03.22
Нор. контр.					
Муниципальное образование "Город Архангельск"				Стадия	Лист
Схема границ территорий объектов культурного наследия М1:2000				П	4
				ООО "АКСК"	

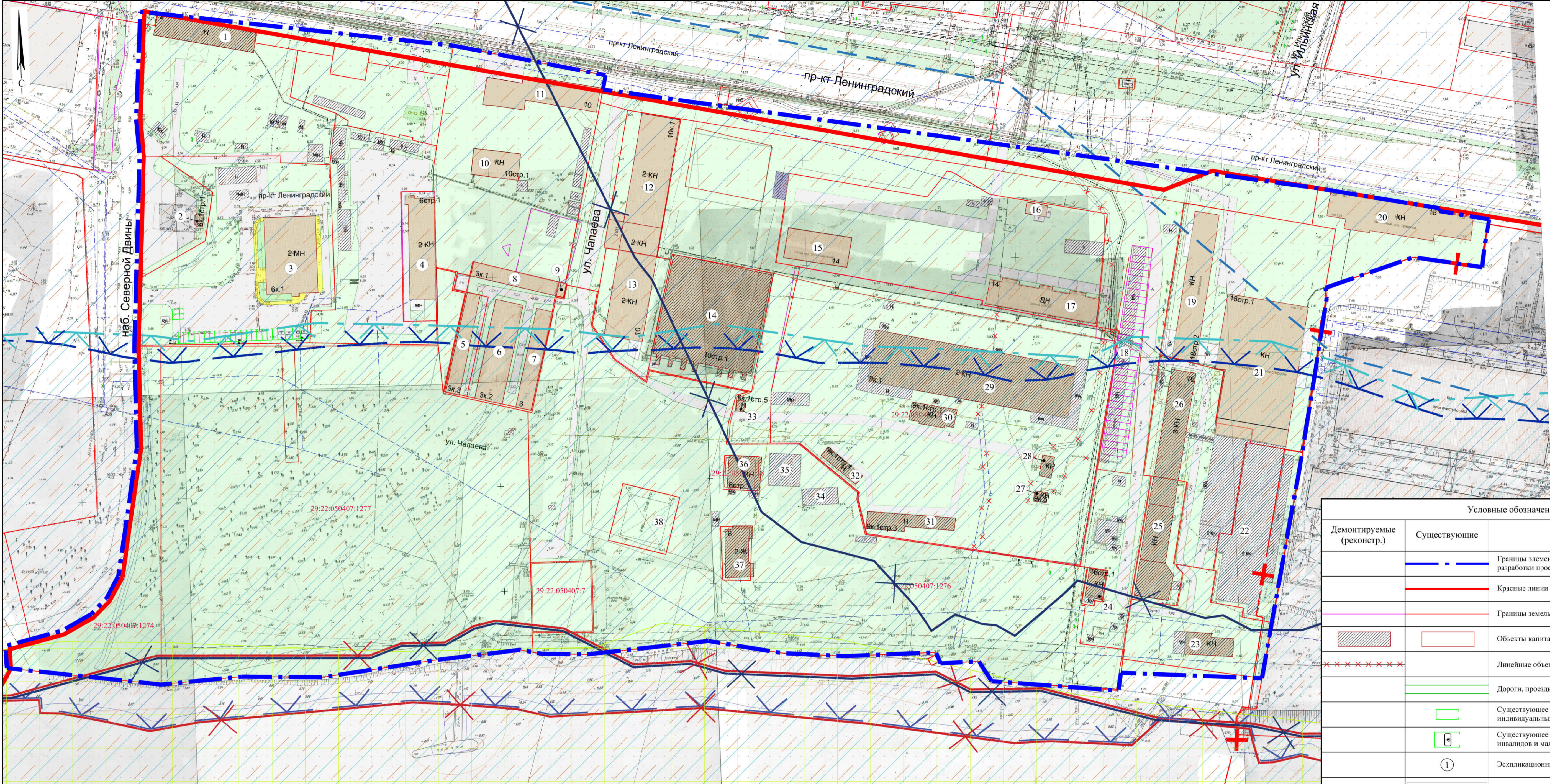
Условные обозначения		
Существ.	Проектн.	Наименование
		Границы элемента планировочной структуры (границы разработки проекта планировки территории)
		Красные линии
		Границы земельных участков
O1-1	O1-1	Зона смешанной и общественно-деловой застройки
		Охранная зона инженерных коммуникаций
		Первый пояс зоны санитарной охраны источника водоснабжения
		Второй пояс зоны санитарной охраны источника водоснабжения
		Водоохранная зона
		Прибрежная защитная полоса
		Рыбоохранная зона
		Береговая полоса
		Зона затопления
		Зона подтопления
		Приаэродромная территория. Третья и пятая подзоны приаэродромной территории.
		Шестая подзона приаэродромной территории
		Государственный природный заказник
		Зона регулирования застройки и хозяйственной деятельности 3 типа
		Зона В археологического наблюдения

ПРИМЕЧАНИЕ:
Территория проектирования входит в зону второго пояса санитарной охраны источника водоснабжения



Ивл. № подл. Подп. и дата. Взам. инв. №

						28.20 - ППТ.2			
						Проект внесения изменений в проект планировки района "Майская горка" муниципального образования "Город Архангельск" в границах элемента планировочной структуры: просп. Ленинградского и ул. Коммунальной площадью 15,4497 га			
Изм.	Кол.уч.	Лист	№док	Подпись	Дата	Муниципальное образование "Город Архангельск"	Стадия	Лист	Листов
Разработ.	Ершов				09.03.22		П	5	
Проверил	Пушина				09.03.22				
ГИП	Артемьев				09.03.22				
Нор. контр.						Схема границ зон с особыми условиями использования территории М1:2000	ООО "АКСК"		



Условные обозначения		
Демонтируемые (реконстр.)	Существующие	Наименование
		Границы элемента планировочной структуры (границы разработки проекта планировки территории)
		Красные линии
		Границы земельных участков
		Объекты капитального строительства
		Линейные объекты
		Дороги, проезды
		Существующее парковочное место для хранения индивидуальных автомобилей
		Существующее парковочное место автотранспорта инвалидов и маломобильных групп населения
		Экспликационный номер
		Охраняемая зона инженерных коммуникаций
		Первый пояс зоны санитарной охраны источника водоснабжения
		Водоохранная зона
		Прибрежная защитная полоса
		Рыбоохранная зона
		Береговая полоса
		Зона затопления
		Зона подтопления
		Природоохранная территория. Третья и пятая подзоны природоохранной территории.
		Шестая подзона природоохранной территории
		Государственный природный заказник
		Зона регулирования застройки и хозяйственной деятельности 3 типа
		Зона В археологического наблюдения

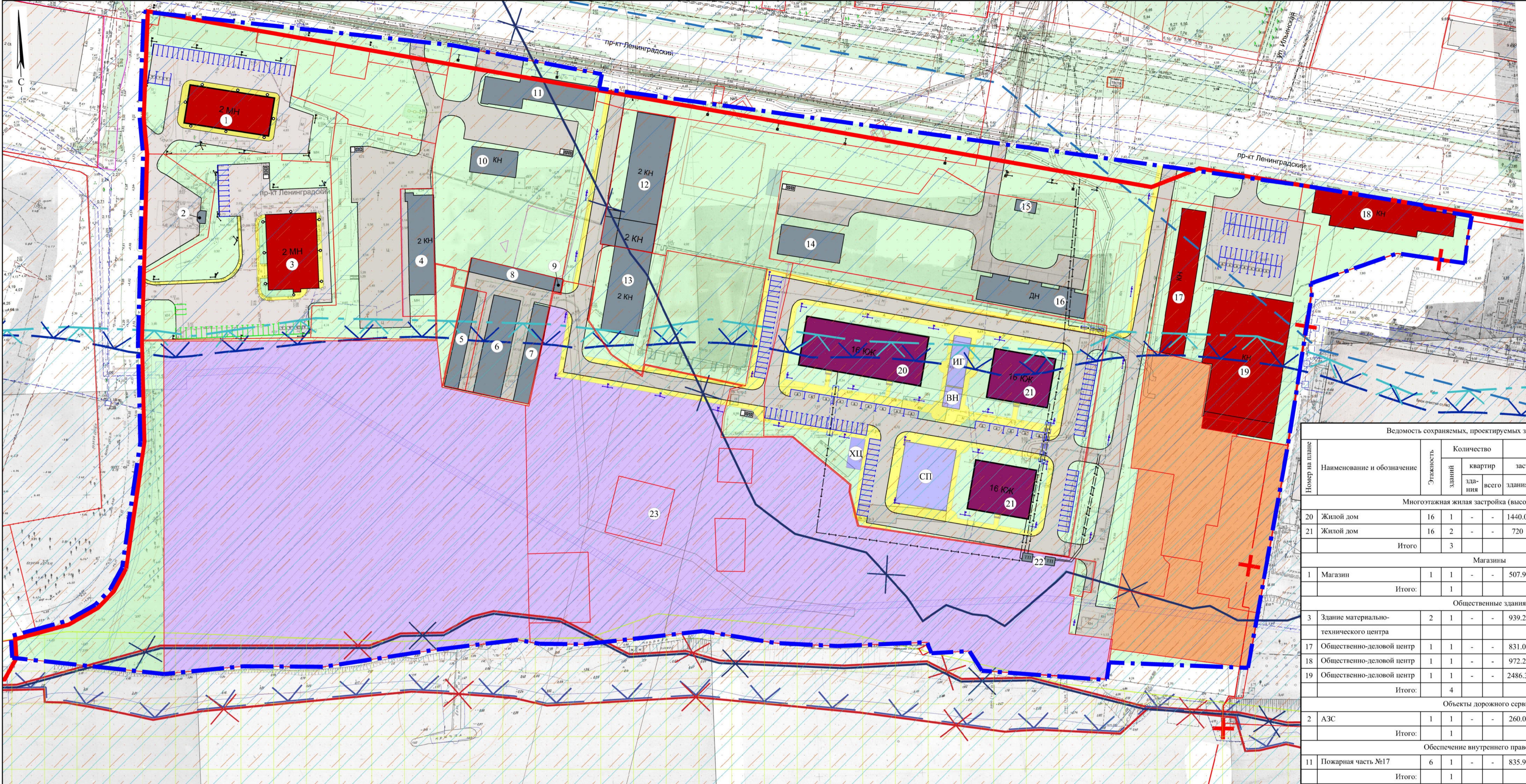
Ведомость существующих, демонтируемых, реконструируемых зданий и сооружений										Ведомость существующих, демонтируемых, реконструируемых зданий и сооружений										Ведомость существующих, демонтируемых, реконструируемых зданий и сооружений									
№ п/п	Наименование и обозначение	Этажность	Количество		Площадь, м²		Строительный объем, м³		№ п/п	Наименование и обозначение	Этажность	Количество		Площадь, м²		Строительный объем, м³		№ п/п	Наименование и обозначение	Этажность	Количество		Площадь, м²		Строительный объем, м³				
			зданий	квартир	зданий	общая	зданий	всего				зданий	всего	зданий	общая	зданий	всего				зданий	общая	зданий	всего					
Магазины										Объекты коммунально-складского назначения										Обеспечение внутреннего правопорядка									
1	Магазин (демонтаж)	1	1	-	507.9	507.9	355.5	355.5	4	Склад	2	1	-	627.0	627.0	877.8	877.8	8	Гараж на 11 боксов	1	1	-	288.5	288.5	202.0	202.0			
Итого:			1	-	507.9	507.9	355.5	355.5	14	Овощехранилище, гараж на 10 боксов (демонтаж)	-	1	-	2371.9	2371.9	1897.5	1897.5	9	Гараж на 1 бокс	1	1	-	23.3	23.3	16.3	16.3			
Общественные здания										Коммунальное обслуживание										Хранение автотранспорта									
3	Здание материально-технического центра	2	1	-	939.2	939.2	1314.9	1314.9	15	Склад	1	1	-	439.6	439.6	307.7	307.7	12	Гараж на 74 бокса	2	1	-	1331.5	1331.5	1864.1	1864.1			
19	Общественно-деловой центр	1	1	-	831.0	831.0	581.7	581.7	16	Проездная	1	1	-	54.2	54.2	37.9	37.9	13	Гараж на 45 боксов	2	1	-	760.0	760.0	1064.0	1064.0			
20	Общественно-деловой центр	1	1	-	972.2	972.2	680.5	680.5	17	Склад	1	1	-	666.3	666.3	466.4	466.4	18	Гараж на 31 бокс (демонтаж)	1	1	-	578.0	578.0	404.6	404.6			
21	Общественно-деловой центр	1	1	-	2486.3	2486.3	1740.4	1740.4	29	Склад (демонтаж)	2	1	-	2671.2	2671.2	3739.7	3739.7	Итого:	9	-	-	4600.3	4600.3	4684.2	4684.2				
26	Административное здание (демонтаж)	2	1	-	606.3	606.3	848.8	848.8	30	Хозяйственный корпус (демонтаж)	1	1	-	200.0	200.0	140.0	140.0	11	Пожарная часть №17	6	1	-	835.9	835.9	3510.8	3510.8			
37	Административное здание (демонтаж)	2	1	-	290.0	290.0	406.0	406.0	31	Хозяйственный корпус (демонтаж)	1	1	-	115.3	115.3	80.7	80.7	Итого:	1	-	-	835.9	835.9	3510.8	3510.8				
Итого:			6	-	6125.0	6125.0	5572.4	5572.4	32	Хозяйственный корпус (демонтаж)	1	1	-	289.5	289.5	202.7	202.7	22	Котельная (демонтаж)	5	1	-	2254.8	2254.8	7891.8	7891.8			
Объекты дорожного сервиса										Итого:										в т.ч. демонтируемые									
2	АЗС	1	1	-	260.0	260.0	182.0	182.0	33	Проездная (демонтаж)	1	1	-	19.2	19.2	13.4	13.4	27	ТП 100 (демонтаж)	1	1	-	29.8	29.8	20.9	20.9			
Итого:			1	-	260.0	260.0	182.0	182.0	34	Склад (демонтаж)	1	1	-	134.7	134.7	94.3	94.3	28	ТП 100 (демонтаж)	1	1	-	58.9	58.9	41.2	41.2			
Объект производственного назначения										Итого:										Итого:									
23	Мастерская (демонтаж)	1	1	-	219.7	219.7	153.8	153.8	35	Склад (демонтаж)	1	1	-	229.3	229.3	160.5	160.5	38	Опора ВЛ-10кВ "Двина 1.2"	-	1	-	407.0	407.0	-	-			
24	Кузница (демонтаж)	1	1	-	106.3	106.3	74.4	74.4	36	Склад (демонтаж)	1	1	-	237.4	237.4	166.2	166.2	Итого:	4	-	-	2750.5	2750.5	7953.9	7953.9				
25	Производственное здание (демонтаж)	1	1	-	769.4	769.4	538.6	538.6	Итого:	13	-	-	8055.6	8055.6	8184.8	8184.8	22	ТП 100 (демонтаж)	1	1	-	58.9	58.9	41.2	41.2				
Итого:			3	-	1095.4	1095.4	766.8	766.8	36332.2	36332.2	11689.6	11689.6	17230.6	17230.6	150433.5	150433.5	15	Гараж на 14 боксов	1	1	-	317.0	317.0	221.9	221.9				
										Итого:										Итого:									
										3										3									
										1095.4										1095.4									
										766.8										766.8									
										4491.1										4491.1									
										6										6									
										646.0										646.0									
										372.5										372.5									

ПРИМЕЧАНИЕ:
1. Все нежилые сооружения, постройки, гаражи в пределах застраиваемых земельных участков подлежат демонтажу или переносу на другое место.
2. Деревья, попадающие в пятно застройки, подлежат спилу с последующей компенсационной посадкой.
3. Инженерные сети, попадающие в пятно застройки, подлежат перекладке, неиспользуемые сети подлежат разборке.
4. Территория проектирования входит в зону второго пояса санитарной охраны источника водоснабжения

Лист № 6 из 6
Изм. № 01
Подп. и дата
Взам. инв. №

Изм.				Колуч.				Лист				Реклоп				Подпись				Дата			
Разработ.				Ершов				09.03.22				09.03.22				09.03.22				09.03.22			
Проверил				Пушина				09.03.22				09.03.22				09.03.22				09.03.22			
ГПП				Артемьев				09.03.22				09.03.22				09.03.22				09.03.22			
Нор. контр.																							

28.20 - ППТ.2
Муниципальное образование "Город Архангельск"
Страница 6 из 6
ООО "АКСК"

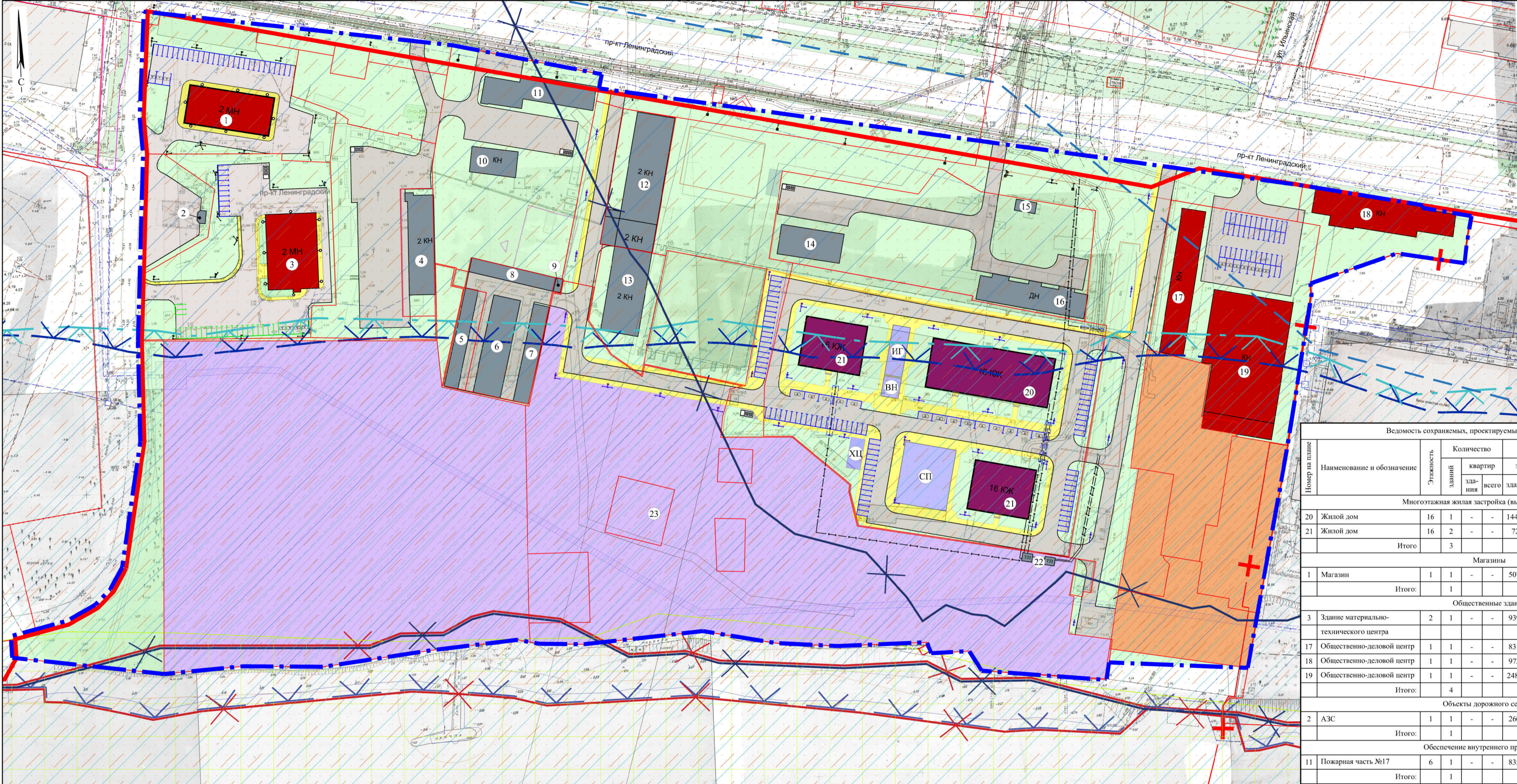


Ведомость сохраняемых, проектируемых зданий и сооружений									
Номер по плану	Наименование и обозначение	Этажность	Количество		Площадь, м²			Строительный объем, м³	
			зданий	квартир	здания	общая	здания	всего	
Многоэтажная жилая застройка (высотная застройка)									
20	Жилой дом	16	1	-	1440.0	1440.0	16128.0	94464.0	94464.0
21	Жилой дом	16	2	-	720	1440.0	8064.0	94464.0	94464.0
Итого			3		2880.0	2880.0	32256.0	188928.0	188928.0
Магазины									
1	Магазин	1	1	-	507.9	507.9	355.5	2082.4	2082.4
Итого:			1		507.9	507.9	355.5	2082.4	2082.4
Общественные здания									
3	Здание материально-технического центра	2	1	-	939.2	939.2	1314.9	7701.4	7701.4
17	Общественно-деловой центр	1	1	-	831.0	831.0	581.7	3407.1	3407.1
18	Общественно-деловой центр	1	1	-	972.2	972.2	680.5	3986.0	3986.0
19	Общественно-деловой центр	1	1	-	2486.3	2486.3	1740.4	10193.8	10193.8
Итого:			4		5228.7	5228.7	4317.5	25288.4	25288.4
Объекты дорожного сервиса									
2	АЗС	1	1	-	260.0	260.0	182.0	1066.0	1066.0
Итого:			1		260.0	260.0	182.0	1066.0	1066.0
Обеспечение внутреннего правопорядка									
11	Пожарная часть №17	6	1	-	835.9	835.9	3510.8	16049.3	16049.3
Итого:			1		835.9	835.9	3510.8	16049.3	16049.3
Объекты коммунально-складского назначения									
4	Склад	2	1	-	627.0	627.0	877.8	4012.8	4012.8
14	Склад	1	1	-	439.6	439.6	307.7	1406.7	1406.7
15	Проходная	1	1	-	54.2	54.2	37.9	173.4	173.4
16	Склад	1	1	-	666.3	666.3	466.4	2132.2	2132.2
Итого:			4		1787.1	1787.1	1689.9	7725.1	7725.1
Хранение автотранспорта									
5	Гараж на 14 боксов	1	1	-	317.0	317.0	221.9	1014.4	1014.4
6	Гараж на 24 бокса	1	1	-	646.0	646.0	452.2	2067.2	2067.2
7	Гараж на 14 боксов	1	1	-	372.5	372.5	260.8	1192.0	1192.0
8	Гараж на 11 боксов	1	1	-	288.5	288.5	202.0	923.2	923.2
9	Гараж на 1 бокс	1	1	-	23.3	23.3	16.3	74.6	74.6
10	Гараж на 6 боксов	1	1	-	283.5	283.5	198.5	907.2	907.2
12	Гараж на 74 бокса	2	1	-	1331.5	1331.5	1864.1	8521.6	8521.6
13	Гараж на 45 боксов	2	1	-	760.0	760.0	1064.0	4864.0	4864.0
Итого:			8		4022.3	4022.3	4279.7	19564.2	19564.2
Коммунальное обслуживание									
22	ТП	1	1	-	40.0	40.0	28.0	128.0	128.0
23	Опора ВЛ-110кВ "Двина1,2"	-	1	-	407.0	407.0	-	-	-
Итого:			2		447.0	447.0	-	-	-
Всего:			24		15968.9	15968.9	46591.4	260703.3	260703.3

Условные обозначения			Условные обозначения			Условные обозначения		
Существ.	Проектн.	Наименование	Существ.	Проектн.	Наименование	Существ.	Проектн.	Наименование
-	-	Границы элемента планировочной структуры (границы разработки проекта планировки территории)	-	ИГ	Площадка для игр детей дошкольного и младшего школьного возраста	-	-	Шестая подзона приаэродромной территории
-	-	Красные линии	-	ВН	Площадка для отдыха взрослого населения	-	-	Государственный природный заказник
-	-	Границы земельных участков	-	СП	Спортивные площадки	-	-	Зона регулирования застройки и хозяйственной деятельности 3 типа
-	-	Жилая застройка / зона планируемого размещения объектов капитального строительства на перспективу	-	ХЦ	Площадки для хозяйственных целей	-	-	Зона в археологического наблюдения
-	-	Общественная застройка / зона планируемого размещения объектов общественного назначения	-	Ⓢ	Площадка с мусорными контейнерами, площадка для сбора твердых бытовых отходов	-	-	
-	-	Учреждения профессионального образования / зона планируемого размещения объектов профессионального образования	-	①	Экспликационный номер	-	-	
-	-	Инженерные, транспортные, коммунальные территории и сооружения / зона планируемого размещения объектов капитального строительства на перспективу	-	-	Охранная зона инженерных коммуникаций	-	-	
-	-	Границы зон планируемого размещения линейного объекта	-	-	Первый пояс зоны санитарной охраны источника водоснабжения	-	-	
-	-	Озелененные территории	-	-	Водоохранная зона	-	-	
-	-	Внутриквартальные проезды	-	-	Прибрежная защитная полоса	-	-	
-	-	Основные пешеходные связи	-	-	Рыбоохранная зона	-	-	
-	-	Машинно-место для стоянки (парковки) транспортных средств	-	-	Береговая полоса	-	-	
-	-	Специализированное машинно-место размерами 6,0x3,6 для стоянки (парковки) транспортных средств инвалида на кресле-коляске размерами 6,0x3,6 м	-	-	Зона затопления	-	-	
-	-		-	-	Зона подтопления	-	-	
-	-		-	-	Приаэродромная территория. Третья и пятая подзоны приаэродромной территории.	-	-	

ПРИМЕЧАНИЕ:
Территория проектирования входит в зону второго пояса санитарной охраны источника водоснабжения

Изм.						28.20 - ПИТ.2					
Разработ.						Муниципальное образование "Город Архангельск"					
Проверил						Стадия					
ГПИ						Лист					
Нор. контр.						Листов					
						000 "АКСК"					



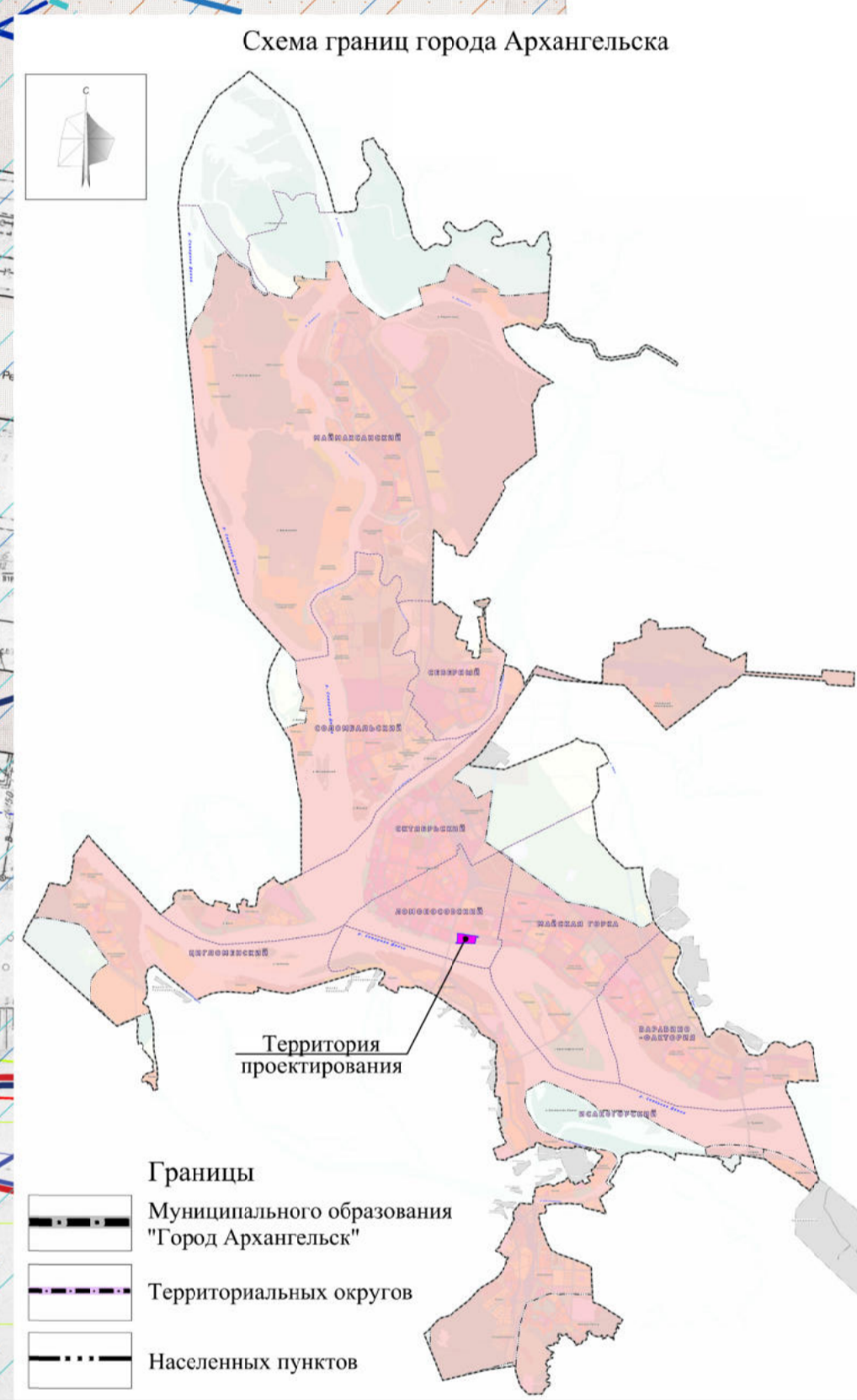
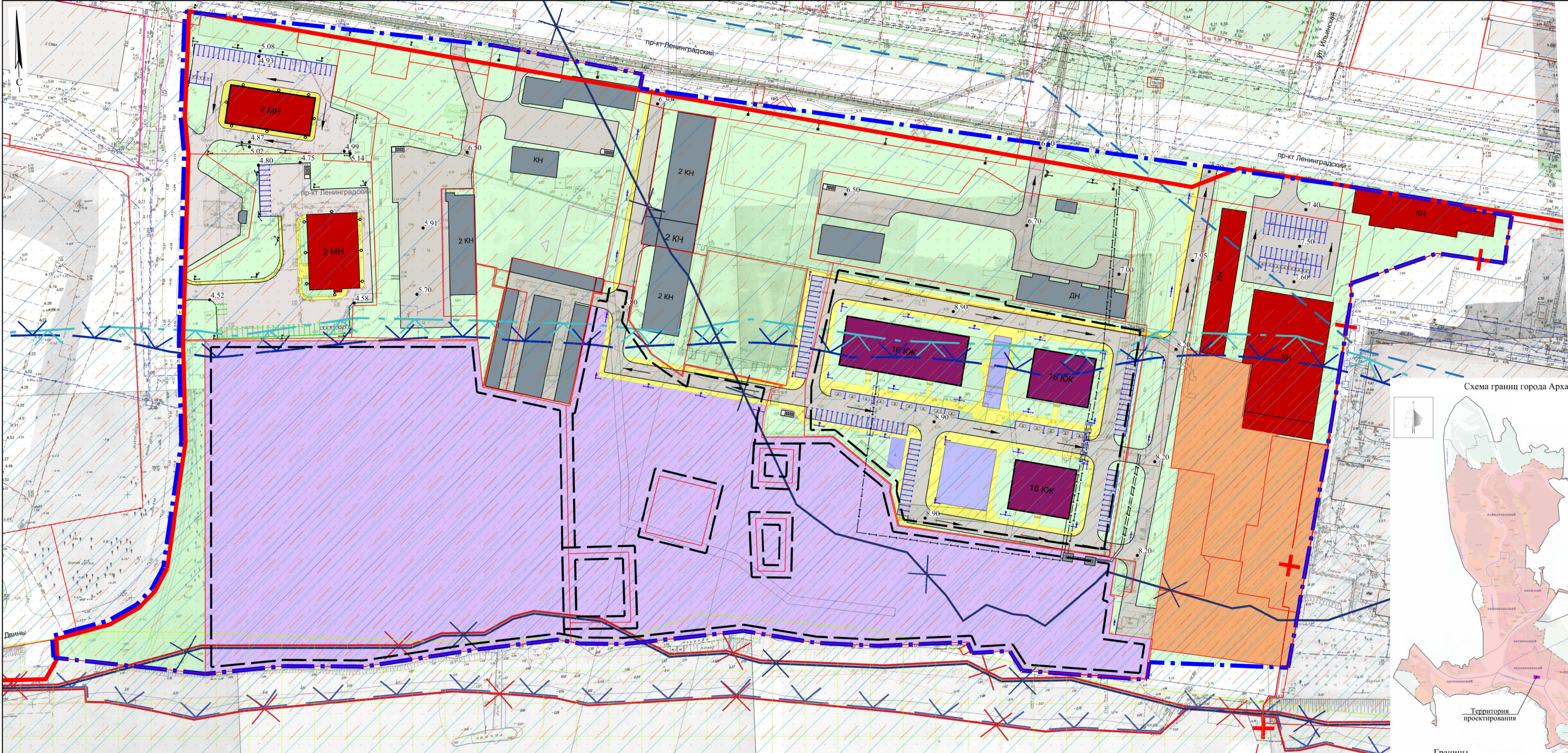
Ведомость сохраняемых, проектируемых зданий и сооружений									
Номер по плану	Наименование и обозначение	Этажность	Количество		Площадь, м²			Строительный объем, м³	
			зданий	квартир	здания	общая	здания	всего	
Многоэтажная жилая застройка (высотная застройка)									
20	Жилой дом	16	1	-	1440.0	1440.0	16128.0	94464.0	94464.0
21	Жилой дом	16	2	-	720	1440.0	8064.0	94464.0	94464.0
Итого			3			2880.0	32256.0	188928.0	
Магазины									
1	Магазин	1	1	-	507.9	507.9	355.5	2082.4	2082.4
Итого:			1			507.9	355.5	2082.4	
Общественные здания									
3	Здание материально-технического центра	2	1	-	939.2	939.2	1314.9	7701.4	7701.4
17	Общественно-деловой центр	1	1	-	831.0	831.0	581.7	3407.1	3407.1
18	Общественно-деловой центр	1	1	-	972.2	972.2	680.5	3986.0	3986.0
19	Общественно-деловой центр	1	1	-	2486.3	2486.3	1740.4	10193.8	10193.8
Итого:			4			5228.7	4317.5	25288.4	
Объекты дорожного сервиса									
2	АЗС	1	1	-	260.0	260.0	182.0	1066.0	1066.0
Итого:			1			260.0	182.0	1066.0	
Обеспечение внутреннего правопорядка									
11	Пожарная часть №17	6	1	-	835.9	835.9	3510.8	16049.3	16049.3
Итого:			1			835.9	3510.8	16049.3	
Объекты коммунально-складского назначения									
4	Склад	2	1	-	627.0	627.0	877.8	4012.8	4012.8
14	Склад	1	1	-	439.6	439.6	307.7	1406.7	1406.7
15	Проходная	1	1	-	54.2	54.2	37.9	173.4	173.4
16	Склад	1	1	-	666.3	666.3	466.4	2132.2	2132.2
Итого:			4			1787.1	1689.9	7725.1	
Хранение автотранспорта									
5	Гараж на 14 боксов	1	1	-	317.0	317.0	221.9	1014.4	1014.4
6	Гараж на 24 бокса	1	1	-	646.0	646.0	452.2	2067.2	2067.2
7	Гараж на 14 боксов	1	1	-	372.5	372.5	260.8	1192.0	1192.0
8	Гараж на 11 боксов	1	1	-	288.5	288.5	202.0	923.2	923.2
9	Гараж на 1 бокс	1	1	-	23.3	23.3	16.3	74.6	74.6
10	Гараж на 6 боксов	1	1	-	283.5	283.5	198.5	907.2	907.2
12	Гараж на 74 бокса	2	1	-	1331.5	1331.5	1864.1	8521.6	8521.6
13	Гараж на 45 боксов	2	1	-	760.0	760.0	1064.0	4864.0	4864.0
Итого:			8			4022.3	4279.7	19564.2	
Коммунальное обслуживание									
22	ТП	1	1	-	40.0	40.0	28.0	128.0	128.0
23	Опора ВЛ-110кВ "Двина1,2"	-	1	-	407.0	407.0	-	-	-
Итого:			2			447.0	-	-	-
Всего:			24			15968.9	46591.4	260703.3	

Условные обозначения			Условные обозначения			Условные обозначения		
Существ.	Проектн.	Наименование	Существ.	Проектн.	Наименование	Существ.	Проектн.	Наименование
- - - - -		Границы элемента планировочной структуры (границы разработки проекта планировки территории)		ИГ	Площадка для игр детей дошкольного и младшего школьного возраста			Шестая подзона приаэродромной территории
— — — — —		Красные линии		ВН	Площадка для отдыха взрослого населения			Государственный природный заказник
▭		Границы земельных участков		СП	Спортивные площадки			Зона регулирования застройки и хозяйственной деятельности 3 типа
▭		Жилая застройка / зона планируемого размещения объектов капитального строительства на перспективу		ХЦ	Площадки для хозяйственных целей			Зона В археологического наблюдения
▭		Общественная застройка / зона планируемого размещения объектов общественного назначения		⓪	Площадка с мусорными контейнерами, площадка для сбора твердых бытовых отходов			
▭		Учреждения профессионального образования / зона планируемого размещения объектов профессионального образования		①	Экспликационный номер			
▭		Инженерные, транспортные, коммунальные территории и сооружения / зона планируемого размещения объектов капитального строительства на перспективу			Охранная зона инженерных коммуникаций			
		Границы зон планируемого размещения линейного объекта			Первый пояс зоны санитарной охраны источника водоснабжения			
		Озелененные территории			Водоохранная зона			
		Внутриквартальные проезды			Прибрежная защитная полоса			
		Основные пешеходные связи			Рыбоохранная зона			
		Машинно-место для стоянки (парковки) транспортных средств			Береговая полоса			
		Специализированное машинно-место размерами 6,0x3,6 для стоянки (парковки) транспортных средств инвалида на кресле-коляске размерами 6,0x3,6 м			Зона затопления			
					Зона подтопления			
					Приаэродромная территория. Третья и пятая подзоны приаэродромной территории.			

ПРИМЕЧАНИЕ:
Территория проектирования входит в зону второго пояса санитарной охраны источника водоснабжения

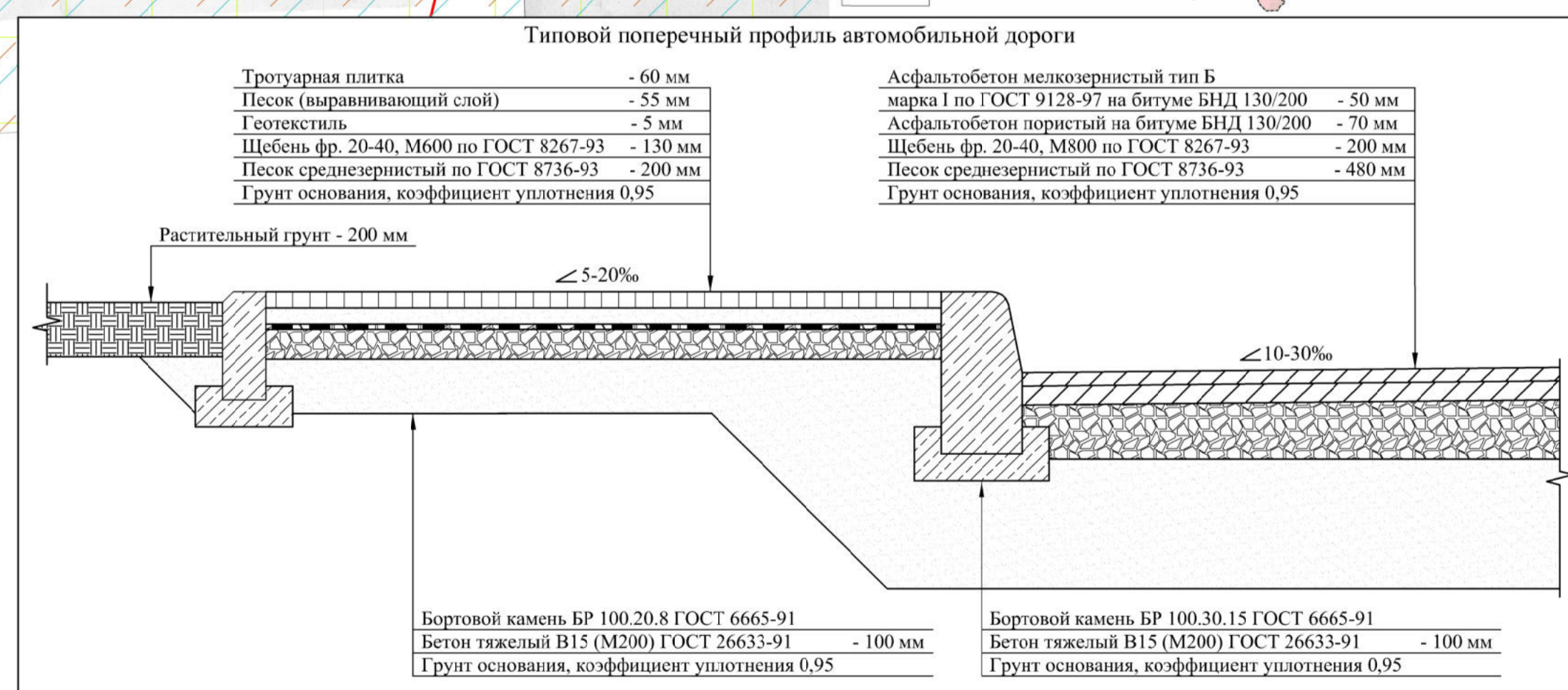
28.20 - ППТ.2					
Проект внесения изменений в проект планировки района "Майская горка" муниципального образования "Город Архангельск" в границах элемента планировочной структуры: просп. Ленинградского и ул. Коммунальной площадью 15,4497 га					
Изм.	Колуч.	Лист	Реблук	Подпись	Дата
Разработ.	Ершов	8			09.03.22
Проверил	Пушина				09.03.22
ГИП	Артемьев				09.03.22
Нор. контр.					
Муниципальное образование "Город Архангельск"				Стадия	Лист
Вариант II планировочных и объемно-пространственных решений застройки территории М1:1000				П	8
				ООО "АКСК"	

Лит. № поэта. Подпись и дата. Взам. лит. №



Условные обозначения			Условные обозначения		
Сущест.	Проектн.	Наименование	Сущест.	Проектн.	Наименование
		Границы элемента планировочной структуры (границы разработки проекта планировки территории)	5.00	5.00	Отметки поверхности
		Красные линии			Продольные уклоны, направление продольного уклона
		Границы земельных участков			Первый пояс зоны санитарной охраны источника водоснабжения
		Границы планируемого размещения объектов капитального строительства			Водоохранная зона
		Жилая застройка / зона планируемого размещения объектов капитального строительства на перспективу			Прибрежная защитная полоса
		Общественная застройка / зона планируемого размещения объектов общественного назначения			Рыбоохранная зона
		Учреждения профессионального образования / зона планируемого размещения объектов профессионального образования			Береговая полоса
		Инженерные, транспортные, коммунальные территории и сооружения / зона планируемого размещения объектов капитального строительства на перспективу			Зона затопления
		Озелененные территории			Зона подтопления
		Внутриквартальные проезды			Приаэродромная территория. Третья и пятая подзоны приаэродромной территории.
		Основные пешеходные связи			Шестая подзона приаэродромной территории
		Машино-место для стоянки (парковки) транспортных средств			Государственный природный заказник
		Специализированное машино-место размерами 6,0x3,6 для стоянки (парковки) транспортных средств инвалида на кресле-коляске размерами 6,0x3,6 м			Зона регулирования застройки и хозяйственной деятельности 3 типа
					Зона В археологического наблюдения

ПРИМЕЧАНИЕ:
Территория проектирования входит в зону второго пояса санитарной охраны источника водоснабжения



					28.20 - ППТ.2				
					Проект внесения изменений в проект планировки района "Майская горка" муниципального образования "Город Архангельск" в границах элемента планировочной структуры: просп. Ленинградский и ул. Коммунальной площадью 15,4497 га				
Изм.	Колуч.	Лист	Реклод	Подпись	Дата	Муниципальное образование "Город Архангельск"	Стадия	Лист	Листов
Разработ.	Ершов	9			09.03.22		П	9	
Проверил	Пушина				09.03.22				
ГИП	Аргемьев				09.03.22				
Нор. контр.									

Схема вертикальной планировки территории, инженерной подготовки и инженерной защиты территории варианта Г планировочных и объемно-пространственных решений застройки территории М 1:1000

Лит. № поэта. Подл. № поэта. Взам. лит. №